
JAARVERSLAGGEVING **2021**

Mantum Onderwijs

te Vlaardingen

Vlaardingen, 23 juni 2022

INHOUDSOPGAVE

BESTUURSVERSLAG

JAARREKENING

BALANS PER 31 DECEMBER 2021	45
GEBEURTENISSEN NA BALANSDATUM	45
STAAT VAN BATEN EN LASTEN OVER 2021	46
BESTEMMING VAN HET RESULTAAT	46
KASSTROOMOVERZICHT OVER 2021	47
GRONDSLAGEN	48
TOELICHTING BEHORENDE TOT DE BALANS	51
TOELICHTING BEHORENDE TOT DE STAAT VAN BATEN EN LASTEN	54
OVERZICHT VERBONDEN PARTIJEN	57
WNT	58
NIET IN DE BALANS OPGENOMEN RECHTEN EN VERPLICHTINGEN	60

OVERIGE GEGEVENS

CONTROLEVERKLARING

BIJLAGEN

STAAT VAN BATEN EN LASTEN OVER 2021 VAN DE EBEN-HAEZERSCHOOL DEN HAAG	68
STAAT VAN BATEN EN LASTEN OVER 2021 VAN DE EBEN-HAEZERSCHOOL 'S GRAVEN	69
STAAT VAN BATEN EN LASTEN OVER 2021 VAN DE JOHANNES CALVIJNSCHOOL VLAARDINGEN	70
STAAT VAN BATEN EN LASTEN OVER 2021 VAN DE SCHOOL MET DE BIJBEL BENTHUIZEN	71
STAAT VAN BATEN EN LASTEN OVER 2021 VAN DE STICHTING	72
STAAT VAN BATEN EN LASTEN OVER 2021 VAN PRIVAAT DEN HAAG	73
STAAT VAN BATEN EN LASTEN OVER 2021 VAN PRIVAAT 'S GRAVENZANDE	74
STAAT VAN BATEN EN LASTEN OVER 2021 VAN PRIVAAT VLAARDINGEN	75
STAAT VAN BATEN EN LASTEN OVER 2021 VAN PRIVAAT BENTHUIZEN	76

ONDERTEKENING

Naam

Handtekening

.....
.....
.....
.....
.....
.....
.....
.....

Bestuursverslag

2021



Inhoudsopgave

Inhoudsopgave	2
Woord vooraf	3
1. Het schoolbestuur	4
1.1 Organisatie	4
1.2 Profiel	7
1.3 Dialoog.....	8
2. Verantwoording beleid.....	10
2.1 Onderwijs & Kwaliteit.....	10
2.2 Personeel & professionalisering.....	17
2.3 Huisvesting & facilitaire zaken	25
2.4 Financieel beleid.....	26
2.5 Risico's en risicobeheersing.....	28
3. Verantwoording financiën.....	31
3.1 Realisatie staat van baten en lasten.....	31
3.2 Realisatie balans	34
3.3 Ontwikkelingen in een meerjarig perspectief	35
3.4 Financiële positie.....	38
Bijlage 1: Verslag toezichthoudende bestuurders	40

Woord vooraf

Het jaar 2021 was een jaar waarin het coronavirus opnieuw ervoor zorgde dat er onderwijs op afstand nodig was. Van de teamleden en de ouders thuis vroeg dat de nodige inspanningen. We zijn dankbaar dat het onderwijs, ondanks deze andere manier van lesgeven, doorgang heeft gehad.

Het bestuursverslag vormt samen met de jaarrekening het jaarverslag van het bestuur van Mantum. Het is een compacte en volledige manier van verantwoording over het verslagjaar.

Het bestuursverslag bestaat uit drie hoofdstukken.

Hoofdstuk 1: algemene informatie over het bestuur.

Hoofdstuk 2: resultaten van het beleid.

Hoofdstuk 3: toelichting op financiële situatie.

Bij het schrijven van het bestuursverslag hebben we ons regelmatig afgevraagd waarom en voor wie het verslag is bedoeld. Het belangrijkste functie van het verslag is dat we ons goed en helder verantwoorden aan onze 'verplichte' doelgroepen en de 'omgeving' die betrokken is op het onderwijs.

Onze verantwoording voldoet aan de wettelijke eisen en de wijze waarop wij ons willen verantwoorden.

We bedanken alle medewerkers en betrokkenen van Mantum voor de wijze waarop het onderwijs aan de kinderen is vormgegeven. We hopen dat ze ook in het nieuwe jaar zich weer kunnen en mogen inzetten voor de kinderen en de organisatie van het onderwijs: niet in eigen kracht, maar in afhankelijkheid van de zegen van de Heere.

Namens het bestuur,

A handwritten signature in black ink, appearing to read 'M.A. Weerheim', with a horizontal line underneath.

M.A. Weerheim
directeur-bestuurder

1. Het schoolbestuur

1.1 Organisatie

Contactgegevens

- Naam schoolbestuur: Mantum onderwijs
- Bestuursnummer: 42570
- Adres: Claudius Civilislaan 30, 3132 JB Vlaardingen
- Telefoonnummer: 010 – 434 65 30
- E-mail: info@mantum.nl
- Website: www.mantum.nl

Contactpersoon

- Naam contactpersoon: dhr. M.A. (Matthijs) Weerheim
- Functie: directeur-bestuurder
- Telefoonnummer: 010 – 434 65 30

Overzicht scholen

- Eben-Haëzerschool te Den Haag. [Info](#).
- Eben-Haëzerschool te 's-Gravenzande. [Info](#).
- Johannes Calvijnsschool te Vlaardingen. [Info](#).
- School met de Bijbel te Benthuizen. [Info](#).

Juridische structuur

Mantum onderwijs is een Vereniging.

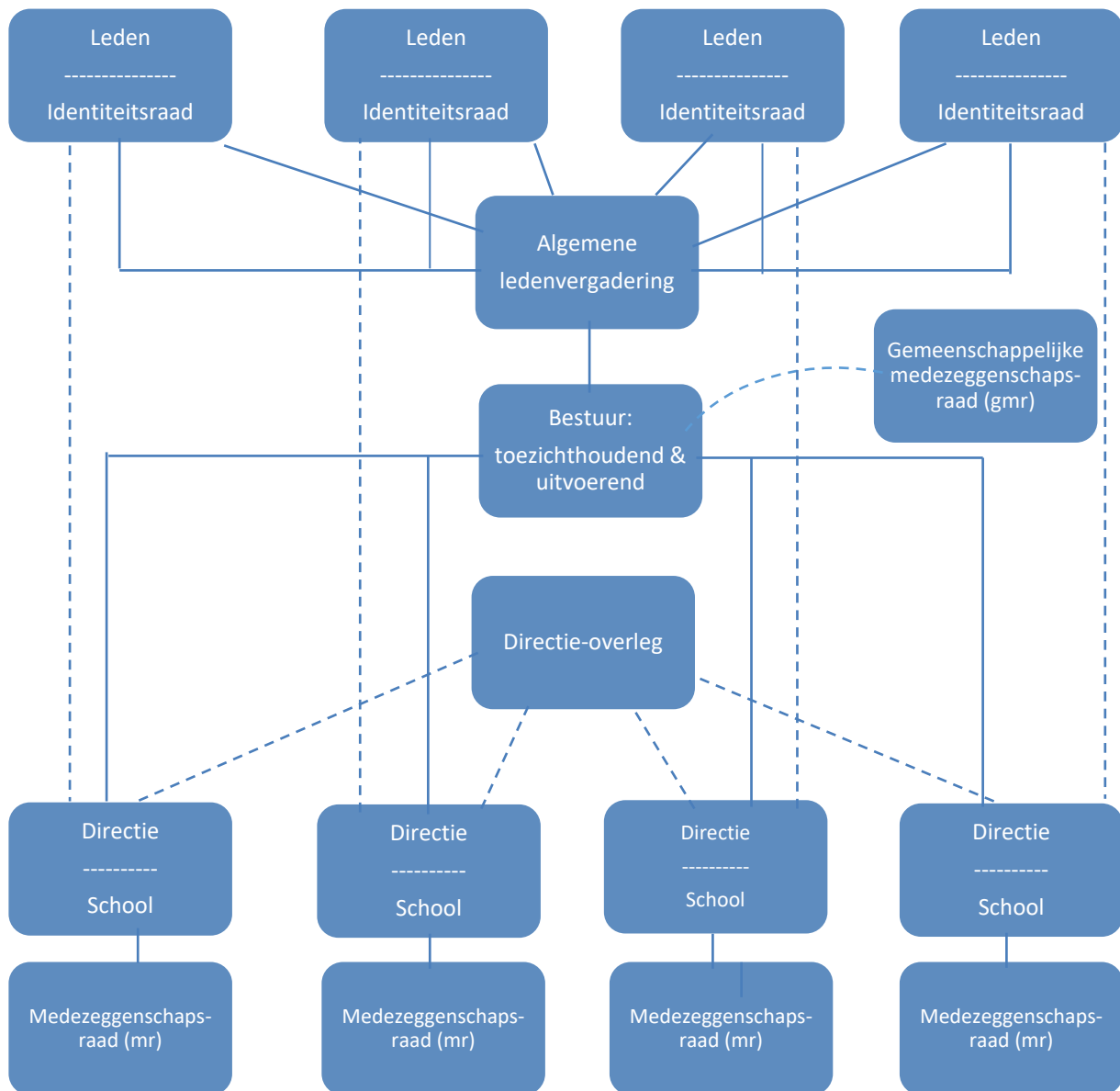
Governance

In het verslagjaar zijn er op het gebied van governance de volgende ontwikkelingen geweest:

- vaststelling van de nieuwe code goed bestuur (PO-Raad);
- opstellen van huishoudelijk reglement ten behoeve van bestuur.

Organisatiestructuur

De organisatiestructuur van Mantum onderwijs is als volgt.



Code Goed Bestuur

In de [Code Goed Bestuur in het primair onderwijs](#) zijn basisprincipes vastgelegd omtrent professionaliteit van bestuurders, toezichthouders en managers in het primair onderwijs. Het bestuur heeft een bestuursstijl die voldoet aan deze code. Het bestuur heeft hiervoor de Code Goed Bestuur aanvaard, die door de PO-Raad vanaf 1 januari 2021 geldt. De bedoeling van deze Code is om schoolbesturen en toezichthouders te stimuleren om goed onderwijs te geven vanuit een maatschappelijke opdracht, de samenwerking te zoeken, professionalisering teweeg te brengen en integer gedrag te bevorderen. Hoewel deze Code geen wetgeving is, geeft ze wel aan op welke manier vanuit maatschappij en politiek naar onderwijs gekeken wordt. Deze Code heeft dan ook een veel bredere focus dan alleen bestuur en toezicht, maar gaat over de bredere opdracht om goed onderwijs te geven. De vorige Code kende een aantal bepalingen die toegepast konden worden, of het schoolbestuur kon in de verantwoording aangeven waarom ervan werd afgeweken. Deze methode van ‘pas toe of leg uit’ is bij deze Code losgelaten. Omdat gekozen is voor een principegebaseerde aanpak, worden bestuur en toezicht uitgedaagd

om het gesprek te voeren, uit te leggen en verantwoording af te leggen over de manier waarop de principes worden toegepast. ‘Doen en verantwoorden’ is het adagium bij deze Code. ‘Pas toe én leg uit’ dus.

De vier principes van de Code Goed Bestuur zijn:

1. Het bestuur zorgt voor goed onderwijs voor alle kinderen;
2. Het bestuur werkt voortdurend in verbinding met de maatschappelijke context;
3. Het bestuur werkt actief aan de professionaliteit van de organisatie en van zichzelf;
4. Het bestuur werkt integer en transparant.

Funcitiescheiding

De Code Goed Bestuur benadrukt de verplichte scheiding van de functies van bestuur en intern toezicht binnen organisaties voor primair onderwijs. Er zijn verschillende manieren om de functiescheiding uit te werken.

Het bevoegd gezag van Mantum onderwijs heeft een Raad van Beheermodel. Hiermee bestaat er conform de Code Goed Bestuur een functionele scheiding tussen een uitvoerend bestuurder (directeur-bestuurder; verder: DB) en toezichthoudende bestuurders (het toezichthoudend bestuursdeel; verder: TB). Het TB houdt toezicht op de DB.

Bestuur

Het bestuur van Mantum onderwijs bestond in het verslagjaar uit de volgende personen.

<i>Naam</i>	<i>Functie</i>	<i>Nevenfuncties (betaald en onbetaald)</i>
Pienbroek, dhr. A.M. van	voorzitter TB	Adviseur industriële automatisering (betaald) Voorzitter zondagsschool Gereformeerde Gemeente te Vlaardingen (onbetaald)
Thomson, dhr. A.	penningmeester TB	Accountant (betaald)
Weerheim, dhr. M.A.	Directeur-bestuurder	Federatie Primair Onderwijs Rijnmond
Winkelen, dhr. M.M. van	lid TB	Bouwkundig adviseur (betaald) Kerkenraadslid Gereformeerde Gemeente Den Haag-Scheveningen (onbetaald)

Zie de bijlage ‘Verslag toezichthoudende bestuurders’.

(Gemeenschappelijke) medezeggenschap

Per school functioneert er een lokale medezeggenschapsraad (mr). De mr bestaat uit minimaal twee ouders en twee personeelsleden. De mr’s kiezen een gemeenschappelijke medezeggenschapsraad (gmr). De afspraken zijn vastgelegd in reglementen en een statuut.

In de mr worden zaken die de school aangaan, besproken. Thema’s die aan de orde komen, zijn o.a. schoolontwikkelingen, het jaarplan, werkdrukvermindering en het vakantierooster. Medezeggenschap is er in de vorm van informatierecht, adviesrecht en instemmingsrecht.

De gmr heeft wettelijk het recht gevraagd en ongevraagd te adviseren en mee te beslissen over zaken die alle (of de meerderheid van de) Mantum-scholen aangaan. De samenstelling van de gmr is gebaseerd op pariteit, waarbij elk van de aangesloten scholen één ouder en één leerkracht levert.

In het verslagjaar zijn de volgende onderwerpen aan de orde gekomen:

- Het bestuursverslag over 2020;
- Bestuursformatieplan 2021-2024;
- Begroting 2022 en meerjarenperspectief;
- De Code Goed Bestuur;
- Het Beleid vergoeding woon-werkverkeer;
- De procedure om tot een toezichthouder te benoemen op voordracht van de GMR;
- Het Nationaal Programma Onderwijs (NPO);
- Voortgang vervangende nieuwbouw in Benthuisen;
- Voortgang vervangende nieuwbouw in Vlaardingen;
- Gesprek toezichthoudend bestuur.

1.2 Profiel

Missie & visie

Mantum onderwijs wil alle kinderen van 0 tot 13 jaar gelijke kansen bieden om in een liefdevolle en lerende omgeving hun gaven te ontplooiën en op te groeien als personen die weten wat het is om God lief te hebben en met oog voor de ander, betrokken meedoen in de school, hun dorp, stad, land en de wereld.

Mantum onderwijs stelt zich ten doel de kinderen die de scholen van Mantum onderwijs bezoeken, zich op hun niveau te laten ontwikkelen en daarvoor in hun woonomgeving een onderwijsaanbod en daaraan gerelateerde voorziening te bieden met een duidelijk herkenbare christelijk-reformatorische identiteit.

Mantum onderwijs heeft als grondslag de Bijbel als het onfeilbaar Woord van God en onderschrijft de Drie Formulieren van Enigheid zoals die door de Synode van Dordrecht in 1618-1619 zijn vastgesteld.

Kernactiviteiten

Mantum onderwijs is een vereniging die gericht is op het geven en doen geven van eigentijds en kwalitatief goed primair onderwijs op reformatorische scholen en scholen met de Bijbel. De kernwaarden vanuit wij werken vormen de basis van onze identiteit, onze doelen en voor de manier waarop wij werken. Voor ons zijn de kernwaarden:

- Dienstbaarheid
- Lerend
- Geborgenheid

De scholen hebben een regiofunctie voor Benthuisen, Den Haag, Vlaardingen en het Westland. De scholen geven op verschillende wijze, met behoud van de lokale eigenheid, gestalte aan de identiteit. Mantum onderwijs vindt het van groot belang dat alle personeelsleden bijdragen aan het leren en ontwikkelen van de kinderen. We zijn erop gericht om het beste aan de kinderen te geven.

Op de scholen werken we zoveel als mogelijk in (een) leergemeenschap(pen). De directieleden leren ook in de leergemeenschap van federatie Rijnmond.

Koersplan

Vanuit de visie van Mantum onderwijs zijn in het Koersplan 2019-2022 de volgende strategische koersuitspraken opgesteld:

1. Elke school ontwikkelt talentgericht (kindgericht) onderwijs met oog op leerbehoeftes en samen leren
2. We zorgen voor een kindgerichte context die gericht is op het individuele vermogen van het kind en waarin recht gedaan wordt aan dienstbaarheid en geborgenheid

3. We bieden medewerkers optimale groeimogelijkheden. Voor deze groei in professionaliteit ontwikkelen we ons naar een lerende organisatie.
4. Het onderwijs gaat uit van de Bijbelse normen en waarden
5. De Bijbelse uitgangspunten verbinden met de praktijk op werken en leven. We stimuleren de zorg voor een leefbare omgeving waarin welzijn en welbevinden ervaren wordt.

Zie voor nadere info ons [Koersplan](#).

Toegankelijkheid en toelating

De kinderen worden op school toegelaten als hun ouder(s) en/of verzorger(s) de grondslag van de plaatselijke school onderschrijven of respecteren¹. In het onderstaande overzicht is te zien hoe de toelating per school geregeld is.

<i>School</i>	<i>Grondslag</i>
Eben-Haëzerschool ('s-Gravensande)	onderschrijven
Eben-Haëzerschool (Den Haag)	respecteren
Johannes Calvijnschool (Vlaardingen)	respecteren
School met de Bijbel (Benthuizen)	respecteren

1.3 Dialoog

Verbonden partijen

Met de volgende partijen (ouders, leerlingen, medewerkers, gemeenten, instellingen voor kinderopvang, vervolgonderwijs, jeugdzorg etc.) is er regelmatig contact.

<i>Organisatie of groep</i>	<i>Beknopte omschrijving van de dialoog of samenwerking en de ontwikkelingen hierin</i>	<i>Toelichting/ontwikkelingen</i>
ouders	communicatie/overleg via: <ul style="list-style-type: none"> • schoolgids • schoolnieuwsbrieven • het ouderportaal/-app • informatieavonden • luister- en tienminutengesprekken • website 	De luistergesprekken tussen ouders en leerkrachten zijn aan het begin van het cursusjaar. De ouders vertellen over de thuissituatie van hun kind.
leerlingen	onderwijs en kindgesprekken	
medewerkers	communicatie/overleg via: <ul style="list-style-type: none"> • memo • ouderportaal/-app • intranet • gesprekkencyclus 	

¹ Respecteren: ouders hoeven het niet eens te zijn met de grondslag van de school, maar conformeren zich wel aan het profiel/onderwijsprogramma van de school.

gemeenten	overleg in het kader van: <ul style="list-style-type: none"> • Integraal Huisvestingsplan (IHP) • Jeugdhulp • Lokaal educatieve agenda • OOGO / bestuurlijk overleg 	
kinderopvang	meerjaarlijks overleg	Doorgaande lijn opvang en onderwijs (Brede School)
vervolgonderwijs	uitwisseling van leerresultaten en doorgaande lijn PO-VO	
Centrum voor Jeugd en Gezin (CJG)/ wijkteams	<ul style="list-style-type: none"> • overleg over gezondheid en opvoeding van de leerlingen • afstemming schoolmaatschappelijk werk en gezinspecialist 	
inspectie	periodiek overleg over de kwaliteit van het onderwijs	

Samenwerkingsverbanden

Het bestuur maakt deel uit van de volgende samenwerkingsverbanden.

<i>Samenwerkingsverband</i>	<i>Beknopte omschrijving van de dialoog of samenwerking en de ontwikkelingen hierin</i>	<i>Toelichting/ontwikkelingen</i>
Berséba (regio Randstad)	<ul style="list-style-type: none"> • uitwisseling van gegevens van zorgleerlingen in het kader van passend onderwijs • indiceren van leerlingen in verband met verwijzen naar speciaal (basis) onderwijs 	Berséba neemt ook deel aan de kwaliteitsreviews op de scholen in FPO-verband.
FPO-Rijnmond	<ul style="list-style-type: none"> • scholing leerkrachten, ict'ers, ib'ers en directeuren • schoolvisities in het kader van kwaliteitsaspecten • bestuurlijke intervisies op strategische onderwerpen • directieberaad 	De FPO biedt nieuwe trajecten aan die gericht zijn op de persoonlijke en schoolontwikkeling. Er wordt gewerkt aan een betere samenwerking en afstemming met Berséba.

Klachtenbehandeling

Mantum heeft een [klachtenregeling](#) en twee onafhankelijke [vertrouwenspersonen](#). De vertrouwenspersonen zijn er voor ouders en personeelsleden. De klachtenregeling is opgenomen in de schoolgids. De vertrouwenspersonen rapporteren schriftelijk (en indien nodig mondeling) jaarlijks het bestuur over mogelijke klachten. In het verslagjaar zijn er geen klachten ingediend bij het bestuur en/of de vertrouwenspersonen.

2. Verantwoording beleid

Dit hoofdstuk bevat de verantwoording over het beleid van het bestuur. Het is opgedeeld in vier paragrafen over de verschillende beleidsterreinen: Onderwijs & kwaliteit, Personeel & professionalisering, Huisvesting & facilitaire zaken, en Financieel beleid. Het hart van deze paragrafen wordt gevormd door de verantwoording over de gestelde doelen, het behaalde resultaten en de mogelijke vervolgstappen. De laatste paragraaf van dit hoofdstuk gaat in op de risico's en risicobeheersing.

Op verschillende manieren leggen we verantwoording af. Dit gebeurt gevraagd en ongevraagd. Het is van belang dat de bereikte resultaten zichtbaar zijn en hoe we kunnen leren van de analyses.

Het bestuursverslag levert een bijdrage aan de verticale en horizontale verantwoording. Dit geldt zowel het financiële beleid als de resultaten van het onderwijs. Ook in de schoolgidsen van de afzonderlijke scholen wordt verantwoording afgelegd.

2.1 Onderwijs & Kwaliteit

Kwaliteitszorg

Kwaliteitszorg is in de basis gericht op de kwaliteitsgebieden van het inspectiekader (onderwijsproces, veiligheid en schoolklimaat, onderwijsresultaten en sturen, kwaliteitszorg en ambitie). Daarnaast is de kwaliteitszorg ook gericht op de brede kwaliteit, de vorming van de kinderen. De kwaliteitszorg is de verantwoordelijkheid van de gehele organisatie.

Kwaliteitssysteem en het monitoren ervan

Mantum onderwijs hanteert een vastgesteld kwaliteitskader waarbinnen de scholen de kwaliteit moeten vormgeven. Dit kader geeft concreet aan welke resultaten verwacht worden. Voor het monitoren en ontwikkelen van de kwaliteit(s domeinen) wordt gebruikgemaakt van ParnasSys, de Succes!Spiegel en UltimView. Het kwaliteitssysteem ondersteunt in sterke mate de professionele leergemeenschap.

Kwaliteitsreviews

De scholen maken deel uit van de kwaliteitscluster van FPO-Rijnmond/Berséba. Elke twee tot drie jaar wordt een school onderzocht door een deskundig visitatieteam. In 2021 is in verband met de coronamaatregelen geen visitatie geweest. De visitaties hebben een tweeledig doel: de ontvangende school krijgt feedback op een deel van het eigen kwaliteitsbeleid, én de deelnemende directeuren kunnen hun competenties om een visitatie uit te voeren verder ontwikkelen.

Zelfevaluaties (schoolbezoeken)

Elke school van Mantum wordt jaarlijks bezocht door een bezoekteam, bestaande uit de directeur-bestuurder, enkele toezichthouders en twee leden van de identiteitsraad. Het bezoek heeft de volgende doelstellingen:

- Een beeld vormen van de hele school (cultuur en structuur: identiteit, manieren, kwaliteit, enz.).
- Contact en gesprekken hebben met medewerkers, kinderen en ouders.
- De school laten delen in de bevindingen.

De schoolleiding van de bezochte school maakt een kort verslag van de bevindingen. Het team wordt door de schoolleiding op de hoogte gebracht van de bevindingen. De schoolleiding van de bezochte school stuurt vervolgens het verslag, aangevuld met een reflectie naar het bestuur en de identiteitsraad van de school.

In 2021 zijn de School met de Bijbel in Benthuizen en de Eben-Haëzerschool in 's-Gravenzande bezocht.

Doelen en resultaten

Het schoolbestuur heeft diverse onderwijskundige doelen gesteld die zijn gebaseerd op het Koersplan 2019-2022. Iedere school heeft binnen dat kader een eigen ontwikkeling gevolgd. Daarom wordt

hieronder per school een omschrijving van de resultaten gegeven.

Eben-Haëzerschool Den Haag			
Algemeen	Adres	Paulus Buijsstraat 51	
	Plaats	2582 CH Den Haag	
	Leerlingen per 1 oktober	133	
	Groepen	6	
	Personeelsleden	17	
	Website	www.ehsdh-mantum.nl	
	Beleidsvoornemens	Realisatie	Aandachtspunten
Identiteit	De school werkt aan haar toekomstbestendigheid. De school ontwikkelt een herkenbare christelijke (reformatorische en Bijbels gefundeerde) identiteit, waarbinnen de breder wordende achterban zich welkom voelt. De school neemt haar maatschappelijke verantwoordelijkheid (rentmeesterschap) door een kritische en actieve houding aan te nemen wat betreft duurzame ontwikkeling.	Contactpersonen in kerkgenootschappen aanstellen en instrueren over actief werving in hun kerk en omgeving. Voor Bijbelse Geschiedenis is de huidige methode geüpdatet. We zijn Gezonde School en willen dat blijven op het gebied van seksuele vorming en voedsel.	Aanstellen van ambassadeurs in de kerken van de achterban, die PR onderhouden voor de school. Leerlingen en personeelsleden groeien in bewustzijn m.b.t. duurzaamheid en milieubewust leven. We minderen op materialen, producten en energie.
Sociale Veiligheid	De school heeft een veilig (positief sociaal en moreel) leer- en leefklimaat.	De Eben-Haëzerschool in Den Haag blijft de bestaande methode van 'De Vreedzame School' gebruiken en niet de vernieuwde versie. De methode Wonderlijk Gemaakt 'Seksuele vorming' (nieuwe editie) is aangeschaft en toegankelijk.	Een commissie maakt met het team visie en beleid op seksuele vorming. Ouders krijgen op een ouderavond informatie hierover en hebben de mogelijkheid input hiervoor te geven
ICT / Automatisering en robotisering	De school benut de ontwikkelingen op het gebied van ICT om te komen tot gepersonaliseerd leren en werkgeluk te bevorderen.	Snappetonderwijs zorgt voor kindgericht onderwijs op het gebied van de kernvakken. Ook biedt het leerkrachten snel en goed inzet in de vorderingen van het kind/ de groep. Door de coronapandemie is er een toename van video-vergaderen ontstaan.	De voordelen van fysiek en digitaal vergaderen benutten.
Passend Onderwijs	Alle leerlingen hebben een zo passend mogelijk aanbod van onderwijs.	De negatieve gevolgen van de coronapandemie zijn middels inzet van personeel en materieel (NPO-plan) aangepakt, zodat de school kindgericht werkt en leerachterstanden zijn bestreden. Enkele arrangementsleerlingen hebben externe hulp. De leerlijnen hoogbegaafdheid worden wel in rapportages beoordeeld, maar niet in ParnasSys verwerkt.	Het volgen van de negatieve gevolgen van de coronapandemie.
Communiceren over resultaten	School en ouders werken samen om de wederzijdse betrokkenheid te versterken.	Het team is gebaat bij het versterken van het vertrouwen door goede verbinding en goede vakmanschap. Er is aandacht vanuit het MT en op de teamvergaderin-	Onderhouden van de contacten bij ouders met klachten. Mogelijkheden benutten om ouders inzicht te geven in tussentijdse leerresultaten.

		gen voor het hebben van ontmoetingen en geven van 'rauwe feedback'.	
Huisvesting	De school beschikt over een technisch deugdelijk en functioneel schoolgebouw. De school en 10forKIDS hebben een gezamenlijk beleid en visie op het kind.		

Eben-Haëzerschool 's-Gravenzande			
Algemeen	Adres	Albert Klingstraat 24	
	Plaats	2691 ZC 's-Gravenzande	
	Leerlingen per 1 oktober	139	
	Groepen	6	
	Personeelsleden	19	
	Website	www.ehssg-mantum.nl	
	Beleidsvoornemens	Realisatie	Aandachtspunten
Identiteit	We werken aan het vergroten van de Bijbelkennis van de leerlingen en geven de christelijke feestdagen extra aandacht d.m.v. visualiseren in de school.	We hebben het regelmatig leren van Bijbelteksten geïmplementeerd in groep 1-8. D.m.v. thematafels in de school maken we 'tentoonstellingen' rondom de hoogtijdagen.	Borging in jaarplanning en middels coördinator.
Sociale Veiligheid	We implementeren structurele activiteiten die bijdragen aan het vergroten van de inspraak van leerlingen op school.	We hebben het houden van groepsvergaderingen ingesteld en een leerlingenraad opgericht, die met regelmaat vergaardt over allerlei schoolzaken.	Bewaken van geregelde uitvoering van groepsvergaderingen en leerlingenraad in aansluiting op elkaar.
Hoogbegaafdheid	We oriënteren ons op signaleringswijzen en -instrumenten voor een vroegtijdige signalering van hoogbegaafdheid en voeren een pilot uit.	We hebben gekozen voor het signaleringsinstrument DHH en hebben hier een pilotronde mee uitgevoerd en deze geëvalueerd. Vooralsnog gaan we verder met DHH.	Borging in zorgplanning.
Mediabeleid	We vormen onze leerlingen tot mediawijze leerlingen die op een verantwoorde manier leren omgaan met media, hierover nadenken en gemotiveerde keuzes maken.	In 2021 heeft de teamscholing plaatsgevonden voor het werken met de methode STAPP voor mediawijdsheid. We starten met de lessen in 2022.	Start en evaluatie van de lessen.
Engels	We geven uitwerking aan de doelen die behoren bij de subsidie die we ontvangen voor Engels: bevorderen hoger uitstroomniveau, leesvaardigheid en betrokkenheid ouders.	We hebben een Engelse bibliotheek ingericht, diverse didactische materialen aangeschaft, scholing gevolgd voor eigen vaardigheden en ouders betrokken bij Engels op school.	Een geregelde inzet van alle aanwezige materialen en waar nodig vervolgscholing.
Rekenonderwijs	We realiseren een consistente werkwijze met een nieuwe lesmethode, waarbij sprake is van een doorlopende leerlijn en een goede rekendidactiek. We maken	We zijn gestart met de nieuwe rekenmethode WIG5. We hebben teamscholing gevolgd over de opbouw van de leerlingen in de methode en didactische modellen. Er zijn klassenbezoeken	Blijvende bewustwording en toepassing van didactische modellen voor kwalitatief goed rekenonderwijs middels collegiale consultatie.

	beleid op een vroege signalering en remediering van hiaten in de beheersing van bouwstenen uit de rekenmuur en interveniëren hierop.	uitgevoerd. We zijn gaan werken met Rekenroute voor zwakke rekenaars en diverse collega's hebben de rekenschooling van Met Sprongen Vooruit gevolgd. Ook zijn er veel nieuwe rekenmaterialen aangeschaft.	
Leeson- derwijs	We vergroten onze kennis van het vak technisch lezen en bepalen de noodzaak van een doorgaande leerlijn op dit vakgebied om de leerlingen tijdig voldoende leesvaardig te maken, middels een effectief aanbod en werkwijze en aandacht voor leesproblemen.	Er wordt een coördinator Lezen opgeleid. De coördinator heeft het tutorlezen (bewezen effectieve methode) in groep 3-8 opgezet en dit loopt naar tevredenheid.	Vervolg scholing coördinator en implementatie remediëringsmethode Bouw!
Kindgericht Onderwijs	We ontwikkelen een gezamenlijke visie op kindgericht onderwijs, waarbij er evenwicht is tussen de pedagogische en didactische doelen met als speerpunten: leren zichtbaar maken, reflectie en evaluatie op het leerproces, afstemmen op verschillen.	Er is een visie gevormd en er zijn leerdoelen geformuleerd voor de langere termijn. Deze behelzen het werken met leerdoelen, een beredeneerd en gedifferentieerd aanbod, het toepassen van reflectie en evaluatie en het voeren van kindgesprekken. Dit ter bevordering van motivatie, betrokkenheid en succesbeleving.	Langzaam maar doelgericht ontwikkelen richting meer kindgericht onderwijs, waarbij het gehele team aangehaakt blijft, zonder dat het een te grote extra belasting wordt voor een klein team.
Sociaal- emotio- nele ont- wikkeling	We maken leerkrachten vaardig in het observeren en interpreteren van de sociaal-emotionele ontwikkeling van kinderen om daarover op adequate en professionele wijze het gesprek te kunnen voeren met de IB'er en ouders.	Het team heeft scholing gevolgd op het interpreteren van groepsrapportages en leerlingprofielen als basis voor beredeneerd handelen en communicatie hierover met ouders.	Borging van extra oudergesprekken over sociaal-emotionele ontwikkeling in jaarplanning en vervolgscholing.

Johannes Calvijnsschool Vlaardingen			
Algemeen	Adres	Claudius Civilislaan 30	
	Plaats	Vlaardingen	
	Leerlingen per 1 oktober	102	
	Groepen	5	
	Personeelsleden	15	
	Website	www.jcsvl-mantum.nl	
	Beleidsvoornemens	Realisatie	Aandachtspunten
Identiteit	We maken een overzicht van identiteit gerelateerde zaken, waarmee we ons aanbod van het Bijbelonderwijs en de zichtbaarheid van de	We hebben twee dingen be- dacht waarmee we het christe- lijk geloof meer zichtbaar ma- ken in de school. Er is een Bij- beltekst uitgekozen, die we op een centrale plek ophangen.	We prioriteren de overige pun- ten uit het overzicht en kiezen een onderdeel uit waar we in het komende schooljaar aan gaan werken. De taak Kerst-/Paasviering wordt

	identiteit in de school kunnen versterken.	Daarnaast worden de heilsfeiten visueel gemaakt, doordat ze ophangen in de hal. In de periode van een bepaalde heilsfeit is er schoolbreed een moment van samenkomst rondom dit heilsfeit.	uitgebreid naar de taak: christelijke feestdagen.
Sociale Veiligheid	We realiseren een sociaal veilig klimaat, waarin kinderen en medewerkers zich veilig weten.	Door middel van De Vreedzame school werken wij aan de realisatie van sociale veiligheid. Tijdens teamvergaderingen bereiden we gezamenlijk een blok voor, en bespreken we het teamgedrag. De ouders worden middels nieuwsbrieven op de hoogte gehouden.	Het borgen van afspraken m.b.t. De Vreedzame School.
Hoogbegaafdheid	We signaleren vroegtijdig ontwikkelingsvoorsprong/ (hoog)begaafdheid bij leerlingen. Er is een doorgaande lijn in aanbod en materiaal.	Ouders van aangemelde leerlingen vullen een intakelijst in. Deze lijst wordt ook door de leerkracht ingevuld, en na 6 weken besproken met ouders. Begaafde leerlingen werken aan persoonlijke leerdoelen m.b.v. Acadin	De aanwezige HB-materialen bij de onderbouw worden in kaart gebracht.
Mediabeleid	We vormen onze leerlingen tot mediawijze leerlingen die op een verantwoorde manier leren omgaan met media, hierover nadenken en gemotiveerde keuzes maken.	We werken met een geïntegreerde aanpak News2Learn (begrijpend lezen en mediawijdsheid).	Geen.
Leerlingzorg	De ontwikkeling van de leerling wordt nauwkeurig gevolgd door leerkrachten. Extra aandacht wordt geboden op groeps- en individueel niveau, zowel in als buiten de groep middels onderwijsassistent(en). Leerlingen waar meer zorg voor nodig is worden besproken met het ondersteuningsteam (OT) van school. Het OT bestaat uit: orthopedagoog, gezinsspecialist en intern begeleider. Consultaties zijn 4 keer per jaar	De onderwijsassistenten zijn op een aantal momenten in de klas aanwezig om preventief zorg te voorkomen. Door verhoogde zorg zijn de consultaties uitgebreid van drie, naar vier keer per jaar	Geen.
Engels	We implementeren een nieuwe methode in de onderbouw (groep 0-4). We onderzoeken hoe we de kwaliteit van het onderwijsaanbod in de bovenbouw verder kunnen verbeteren.	We hebben een nieuwe methode geïmplementeerd in de onderbouw. In de bovenbouw zijn er afspraken geborgd m.b.t. het lesaanbod, huiswerk en toetsen. We verdiepen ons momenteel in een leerlingsoftware, waar de leerlingen, naast de lessen die	We merken binnen een leerjaar grote niveaoverschillen tussen leerlingen. Onze inzet blijft gericht op niveau les te geven en te laten werken.

		we geven, zelfstandig met Engels bezig kunnen zijn.	
Communiceren over resultaten	We communiceren duidelijk en tijdig over resultaten van de leerlingen aan hun ouders. Resultaten en trends worden in teamverband besproken.	We nemen de Cito-toetsen adaptief af. Na elke Cito-ronde plannen we een breed overleg in om de niveaugroepen van rekenen en begrijpend lezen te evalueren.	Geen.

School met de Bijbel Benthuizen			
Algemeen	Adres	Graaf van Bloisstraat 25	
	Plaats	Benthuizen	
	Leerlingen per 1 oktober	188	
	Groepen	8	
	Personeelsleden	28	
	Website	www.smdb-mantum.nl	
	Beleidsvoornemens	Realisatie	Aandachtspunten
Hoogbegeerdheid	Er is een plusklas. De plusklas docent volgt een opleiding.	De plusklas loopt soepel en levert veel op in ogen van ouders en leerkrachten.	
Afgestemd rekenonderwijs	Professionalisering didactiek én administratieve kant.	<p>Trainingen én groepsbezoeken gehad van expert.</p> <p>Rekentijd uitgebreid naar 1 uur en 20 minuten per lesdag.</p> <p>Kwaliteitsagenda geïmplementeerd inclusief gesprekken cito-analyse.</p> <p>Documenten op orde gebracht: groepsplannen met verwerkingsssoftware afgesproken in groep 5-8.</p> <p>Werkgroep rekenen heeft een lesopbouw + instructiemodel gemaakt voor groep 3-8.</p> <p>Documentatie geëvalueerd met hulp van Petra Heegsma (PO-raad).</p> <p>Met rekenexpert aparte interventie in groep 7 en 8 voor leerlingen die niet op niveau 1F zitten na M toets.</p> <p>Aparte leerlijn voor kinderen die niveau van leerjaar niet halen opgezet.</p>	<p>Resultaten verbeteren in meeste groepen. Nog grotere stijging nodig om boven inspectienorm te komen.</p> <p>Interventie in groep 8 heeft geen effect gehad op resultaten eindtoets (viel lager uit dan verwacht).</p> <p>Inzet instructiemodel groep 3-8 is nog niet volledig geïmplementeerd.</p>
Leerrijke omgeving	Leermaterialen zichtbaar in klas.	In alle klassen zijn posters opgehangen die passen bij de doelen van het leerjaar. De posters passen bij elkaar.	School is oud en veel materialen zijn in slechte staat.
Oriëntatie zaakvakmethode	Keuze maken in verschillende methoden en methode uitproberen.	Met collega's besloten dat we één methode intensief testen.	Testmateriaal van de uitgever is nog onvoldoende beschikbaar.
Uitgestelde	We ontwikkelen een aanpak	Werkgroep formuleerde een	Er is bij collega's behoefte om de

aandacht	voor uitgestelde aandacht.	werkwijze en stemde deze af met collega's. We spraken af dat de nieuwe werkwijze wordt aangeleerd in de eerste weken van het nieuwe schooljaar.	werkwijze vlak voor de eerste schoolweek aan te scherpen.
----------	----------------------------	--	---

Ontwikkelingen

De belangrijkste toekomstige ontwikkeling op het gebied van onderwijs en kwaliteit die van invloed zijn geweest op het beleid, is het volgende.

- Kindgericht onderwijs: gericht op de brede ontwikkeling van kinderen.

Onderwijsresultaten

Voor de onderwijsresultaten van de scholen verwijzen we naar scholenopdekaart.nl.

Internationalisering

Het thema internationalisering is verweven binnen ons onderwijspakket.

Zo vinden we de beheersing van het Engels van groot belang om te communiceren en samen te werken in een internationale context. Het geeft leerlingen het benodigde vertrouwen om zich thuis te voelen in de mondiale samenleving, waarin Engels de tweede taal van steeds meer mensen is. Onze scholen starten met onderwijs inzake de Engelse taal in groep 1. Daarnaast besteden onze scholen aandacht te besteden aan internationale aspecten in de zaakvakken (wereldoriëntatie).

Inspectie

In het verslagjaar heeft de onderwijsinspectie op bestuurlijk niveau contact gehad. De ontwikkelingen op schoolniveau zijn besproken. Er is aandacht voor een school met betrekking op de onderwijsresultaten.

Passend onderwijs

De scholen zijn aangesloten bij het landelijk samenwerkingsverband voor reformatorisch passend onderwijs, Berséba (regio Randstad).

Binnen de scholen wordt systematisch invulling gegeven aan een onderwijsaanbod dat is afgestemd op de onderwijsbehoeften en de basisbehoeften van de leerlingen. Elke school heeft een eigen ondersteuningsprofiel, waarin is opgenomen welk zorgaanbod en welke arrangementen de school heeft. De Mantumscholen streven naar een zo volledig mogelijk zorgaanbod.

Onze scholen kunnen bij de commissie van toekenning van Berséba extra ondersteuningsarrangementen aanvragen voor leerlingen die speciale zorg nodig hebben (bijvoorbeeld langdurig zieke kinderen). Er kan dan bijvoorbeeld ambulante begeleiding en extra zorg geboden worden.

Hieronder een overzicht van het aantal leerlingen per school dat een onderwijsarrangement vanuit het samenwerkingsverband Berséba had.

<i>School</i>	<i>Aantal ondersteuningsarrangementen (31-12-2021)</i>
Eben-Haëzerschool ('s-Gravenzande)	2
Eben-Haëzerschool (Den Haag)	5
Johannes Calvijnsschool (Vlaardingen)	5
School met de Bijbel (Benthuizen)	1
Totaal	13

Doelen in het kader van passend onderwijs

De doelen in het kader van passend onderwijs waarvoor het bestuur de middelen vanuit de lumpsum heeft uitgegeven zijn de volgende:

- In een vroegtijdig stadium signaleren welke leerlingen er zorg nodig hebben.
- Het inzetten van de interne begeleiders om het passend onderwijs te coördineren.
- Het inzetten van onderwijsassistenten om zorgleerlingen op hun eigen niveau te begeleiden.
- Het inzetten van diverse signaleringsinstrumenten om zorgleerlingen te signaleren, de opbrengsten te meten en de resultaten te analyseren (leerlingvolgsysteem, diagnostische onderzoeksmiddelen, leerlingobservatie door een orthopedagoog, dyslexie-onderzoek).

De doelen in het kader van passend onderwijs waarvoor het bestuur de middelen vanuit het samenwerkingsverband heeft uitgegeven, zijn de volgende:

- Minder leerlingen uit laten stromen naar het speciaal (basis)onderwijs.
- De inzet van ambulante begeleiding van zorgleerlingen.
- De inzet van ondersteuningsarrangementen voor zorgleerlingen.
- De inzet van extra formatie, materialen en het faciliteren van scholing van personeel.

Het bestuur is, in samenwerking met zijn stakeholders, tot deze doelen gekomen vanuit het besef dat onze scholen een centrale rol vervullen in het tegemoetkomen aan de ontwikkelbehoeften van kinderen en dat ieder kind recht heeft op de begeleiding die het nodig heeft.

2.2 Personeel & professionalisering

Werkgever

De personeelsleden van de scholen zijn in dienst van Mantum onderwijs. Het personeelsbeleid is daarom centraal vormgegeven.

De personeelsleden onderschrijven allen de grondslag en het [identiteitsprofiel](#) van Mantum. Het profiel is in te zien via de [website](#) van Mantum.

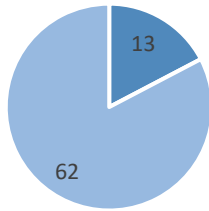
De cao-po met het daarop gebaseerde integraal personeelsbeleid is leidend.

Hieronder enkele overzichten per 31 december van het verslagjaar.

Professionals

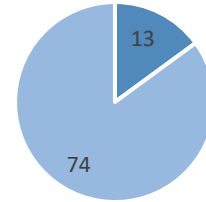
Onderwijskwaliteit is voor het grootste deel afhankelijk van bevoegde en bekwame leidinggevendenden, leerkrachten en onderwijsondersteuners. Er wordt uitgegaan van het principe dat de professional ervoor zorgt dat hij/zij elke dag het beste onderwijs wil geven aan de kinderen. Er is vertrouwen in het functioneren van onze professionals. Elk personeelslid maakt zichtbaar hoe er is gewerkt aan professionalisering en met welk resultaat op het gebied van onderwijs. Met behulp van de gesprekkencyclus wordt dit besproken. Op deze wijze ligt de verantwoording van elke dag het beste geven aan de kinderen bij onze professionals.

2020
Aantal werknemers



■ Man ■ Vrouw

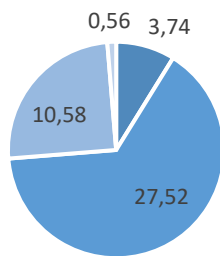
2021
Aantal werknemers



■ Man ■ Vrouw

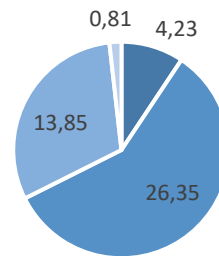
In 2021 is het aantal personeelsleden duidelijk toegenomen.

2020
FTE-inzet



■ Directie
■ Onderwijzend personeel
■ Onderwijsondersteunend personeel
■ Schoonmaak

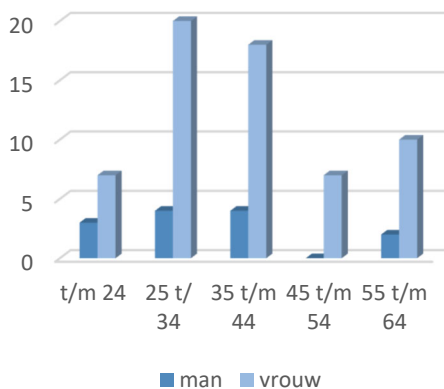
2021
FTE-inzet



■ Directie
■ Onderwijzend personeel
■ Onderwijsondersteunend personeel
■ Schoonmaak

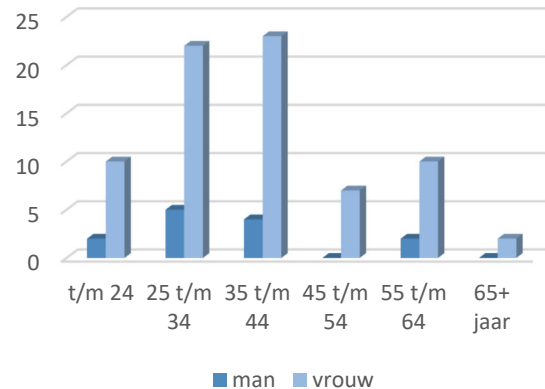
In 2021 heeft de extra inzet vooral geleid tot extra inzet bij het onderwijsondersteunend personeel.

2020
Leeftijdsverdeling

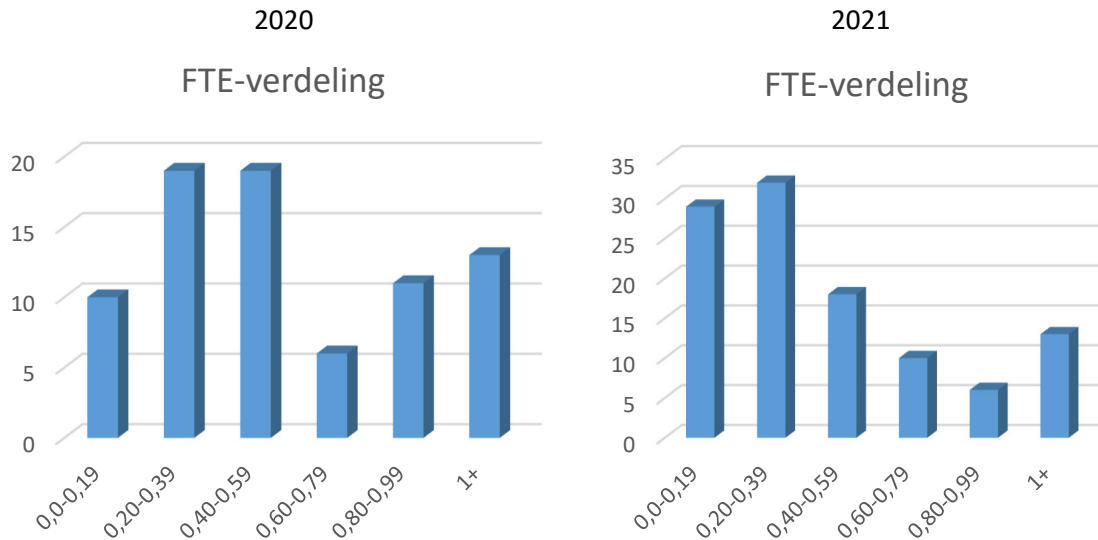


■ man ■ vrouw

2021
Leeftijdsverdeling



■ man ■ vrouw



Bij de FTE-verdeling valt op dat er in verhouding meer kleinere dienstverbanden zijn. Dit is met name veroorzaakt door het aantrekken van nieuw personeel rondom de verkregen NPO-middelen.

Om goed zicht op het eigen functioneren te hebben, zorgt iedereen voor de juiste feedback en (zelf)evaluatie.

Er is scholing gevolgd op diverse onderwerpen die we per school verantwoorden. Een aantal ontwikkelingen wordt gezamenlijk gedaan.

Veiligheid: bedrijfshulpverlening

Iedere school heeft ruim voldoende medewerkers die zijn opgeleid tot bedrijfshulpverlener. Jaarlijks worden de herhalingscursussen met examen gevolgd.

Sociale veiligheid

De leerkrachten volgen scholing om de gehanteerde methoden op de goede manier te kunnen toepassen. In de meeste scholen gaat dat over De Vreedzame School.

Kindgericht onderwijs

De ontwikkeling op de scholen naar een kindgericht concept waarbij het onderwijs meer gericht is op de brede ontwikkeling van kinderen is aanleiding dat de teams zich hierop laten begeleiden en scholing ontvangen. Dat is een mix van theorie en praktijk. Het vraagt van de leerkrachten andere pedagogische, didactische en organisatorische vaardigheden. Daarop wordt in teamverband en persoonlijk ontwikkeld.

Naast de teamontwikkeling is er ook individueel geschoold voor school- en persoonlijke ontwikkeling.

Doelen en resultaten

Eben-Haëzerschool Den Haag			
	Beleidsvoornemens	Realisatie	Aandachtspunten
Management-team	Het MT leidt gezamenlijk de schoolontwikkeling.	Het gezamenlijk leiden van de schoolontwikkeling vindt plaats in maandelijkse overleggen gedaan. De overleggen zijn kort, krachtig en effectief.	Processen en bespreken en erop anticiperen.

Communicatieve en sociale vaardigheden	Personeelsleden hebben PCM-handvatten om zich met de leerling, collega en/of ouder beter te verbinden en de ander beter te bereiken. Ze passen deze handvatten toe in de praktijk.	De PCM-coördinatoren versterken de kennis, vaardigheden en attitude van alle personeelsleden op het gebied van leren/coachen en begeleiden van leerlingen/leergesprekken. Alle personeelsleden hebben een PCM-profiel. Alle personeelsleden hebben zicht op hun eigen kwaliteiten, valkuilen en communicatiestijlen middels een PCM-vragenlijst en/of coachingsgesprek. PCM wordt gebruikt in luistergesprekken en overdracht-leerlingenkaarten.	PCM-coördinatoren houden PCM-levend. Intakeformulier aanpassen met PCM profiel aanstaande leerling.
De Vreedzame School	De coördinator De Vreedzame School, stuurt het team planmatig aan en stimuleert een continue uitvoering, borging en ontwikkeling van veiligheid in en buiten school.	De Vreedzame School lessen worden in voldoende mate aangeboden zonder al te veel sturing van de coördinator.	Tijdig inwerken en coachen van leerlingmediatoren.
Lerende gemeenschap	We bouwen aan een Rijnlandse leergemeenschap, waarin 'vertrouwen', 'verbinden', 'vakmanschap' en 'vooruitgang' de kernwaarden zijn. Iedereen bouwt aan relaties en zorgt voor ontmoetingen.	Sinds schooljaar 2020/2021 reflecteren we bij ontmoetingen op onze kernwaarden. We zetten onder vakmanschap in op het onderdeel 'eigenaarschap' van personeelsleden en leerlingen. Voor personeelsleden is een gesprekkencyclus ontwikkeld, waar teamleden doelen/aandachtspunten gedurende het schooljaar aan de directie presenteren en bespreken, waardoor het teamlid en de groep beter kan worden gevolgd en geholpen in zijn/haar ontwikkeling.	Het gesprekkencyclus compacter maken. Ontmoetingen stimuleren om te bouwen aan relaties.
Kindgericht onderwijs	De school gaat van leerstofgericht onderwijs (leerstofjaar-klassensysteem) naar kindgericht onderwijs (gepersonaliseerd leren), waarbij leerlingen (meer) op hun eigen wijze en tempo aan leerdoelen werken.	De school heeft bij kernvakken aan haar eigen, specifieke en diverse leeromgeving, die past bij het kindgericht onderwijs en haar mogelijkheden. Er is een experiment met een routekaart 'rekenen' en routekaart 'spelling'.	Een positionering en nieuwe ambitie vaststellen door het team in de tabel van Machiel Karels
Coöperatieve werkvormen	Personeelsleden geven onderwijs dat coöperatief is en aansluit bij de belevingswereld en ontwikkeling van het kind.	Naast vormen van 'coöperatief leren' bij de Vreedzame School zijn in oefenfase vergelijkbare vormen van 'coöperatief leren' bij de kern- en zaakvakken ingezet. Hierin is aandacht voor het vormen van eigenaarschap bij het kind.	Zie hierboven.

Eben-Haëzerschool 's-Gravenzande			
	Beleidsvoornemens	Realisatie	Aandachtspunten
Herregistratie directeur	De directie houdt de kennis en vaardigheden bij die nodig zijn voor registratie.	De directeur heeft nascholing gevolgd via FPO Rijnmond.	Geen
Schoolleidersopleiding	Een van de collega's wordt opgeleid tot schoolleider om – hopelijk- in de toekomst Mantum te kunnen blijven dienen.	Collega is begonnen aan het opleidingsjaar van de opleiding schoolleider basisbekwaam.	Vervulling vacature i.v.m. vertrek als gevolg van nieuwe functie als schoolleider binnen Mantum.
Sociale Veiligheid	We voldoen aan de wettelijke eis van het hebben van een geschoolde anti-pest coördinator.	Een collega is geschoold tot APC en geeft hieraan uitvoering op school.	Borging van preventief beleid
Sociaal-emotionele ontwikkeling	We maken leerkrachten vaardig in het observeren en interpreteren van de sociaal-emotionele ontwikkeling van kinderen om daarover op adequate en professionele wijze het gesprek te kunnen voeren met de IB'er en ouders.	Het team heeft scholing gevolgd op het interpreteren van groepsrapportages en leerlingprofielen als basis voor beredeneerd handelen en communicatie hierover met ouders.	Vervolg scholing op het gebied van kindgesprekken.
Lerende gemeenschap	Collega's leren van en met elkaar door elkaars lessen te bezoeken en met elkaar te spreken over wat hen bezighoudt.	Collega's hebben elkaars rekenlessen bezocht en nabesproken. Tijdens bouwoverleggen wordt de onderwijspraktijk en knelpunten besproken.	Borging van het bezoeken van elkaars lessen, ondanks corona-bependingen en personeelstekorten.
Kindgericht onderwijs	We vormen tijdens studiedagen een gezamenlijke visie op en leerdoelen voor KGO en werken aan de vaardigheden en voorwaarden voor KGO.	Het team heeft de studiedagen over KGO gevolgd en samen vormgegeven aan een visie en leerdoelen.	Vervolg scholing en klassenbezoeken op didactisch coachen.
Rekenen	Leerkrachten worden geschoold om didactisch vaardiger te worden in het teven van kwalitatief goed onderwijs met de nieuwe methode. We leiden een rekencoördinator op als expert.	Het team heeft de bijeenkomsten gevolgd over het werken met WIG5 en de didactische modellen. Ook hebben zij klassenbezoek ontvangen. Coördinator is in opleiding.	Vervolg scholing en uitwisseling van lespraktijken onder leiding van de rekencoördinator.
Technisch lezen	We leiden een coördinator lezen op, die uitwerking geeft aan het beleid en de werkwijze bij dit vak, ter verbetering van de resultaten en voorkoming van (vroege) leesproblemen.	Er is een collega in opleiding tot coördinator lezen.	Vervolg geven aan werken met remediërende methode.
Engels	Collega's die dit nodig hebben, volgen individuele scholing op eigen vaardigheden t.b.v. de lessen die ze geven.	Vier collega's hebben een jaar lang scholing gevolgd om de eigen vaardigheden te vergroten.	Individueel vervolg

Mediawijsheid	Het team wordt ingeleid in de opzet van en het werken met de nieuwe methode.	Het team heeft scholing gevolgd voor het werken met STAPP voor mediawijsheid.	Implementatie van (het werken met) de nieuwe methode.
Hoekenwerk in groep 3	De collega's in groep 3 worden vaardig in het opzetten van en werken met didactisch uitdagende themahoeken, waardoor het onderwijs beter aansluit op dat van groep 2.	Twee collega's hebben een cursus gevolgd over hoekenwerk in groep 3 en in overleg en observatie met de kleutercollega's gezorgd voor aansluiting.	Borging van hoekenwerk in groep 3.

Johannes Calvijnsschool Vlaardingen			
	Beleidsvoornemens	Realisatie	Aandachtspunten
Herregistratie directeur	De directie houdt de kennis en vaardigheden bij die nodig zijn voor registratie.	De directeur heeft nascholing gevolgd via FPO Rijnmond.	Geen
De Vreedzame School	De coördinator De Vreedzame School, stuurt het team planmatig aan en stimuleert een continue uitvoering, borging en ontwikkeling van veiligheid in en buiten school.	De Vreedzame School lessen worden in voldoende mate aangeboden.	Geen.
Hoogbegaafdheid	Is onderdeel van het kindgericht onderwijs.	Zie kindgericht onderwijs.	Geen.
Lerende gemeenschap	We leren van én met elkaar in een systeem dat werkt.	We houden in een frequentie van 2 keer per 3 weken een bordsessie met elkaar. Hierin noemen we onze successen en initiatieven a.d.h.v. de leerdoelen van didactisch coachen – interactiegedrag.	Er is behoefte aan intervisie.
Kindgericht onderwijs	We optimaliseren de organisatie en verdiepen de didactiek en pedagogiek. De leerlijn eigenaarschap wordt verder ontwikkeld en ingezet.	We werken nu groepsdoorbrekend met rekenen en begrijpend lezen. Na elke Cito-ronde plannen we een breed overleg in om de niveaugroepen van rekenen en begrijpend lezen te evalueren. We kijken hierbij naar resultaten en kindkenmerken. We hebben de leerlijn eigenaarschap visueel gemaakt, en zetten deze leerdoelen nu in de groepen in. De kinderen houden hun groei bij. Leerkrachten worden begeleidt in de groepssituaties door observaties en feedback.	Studievaardigheden horen bij begrijpend lezen. Vandaar dat wij deze twee vakken aan elkaar willen koppelen, en ook met studievaardigheden groepsdoorbrekend willen werken.

Coöperatieve werkvormen	We zetten de coöperatieve werkvormen structureel in en houden oog voor de doorgaande lijn die we hierin ontwikkeld hebben.	We hebben de coöperatieve werkvormen geregeld centraal gezet op een teammoment. We vinden het belangrijk om deze werkvormen warm te houden en te automatiseren.	Actief inzetten van de coöperatieve werkvormen.
-------------------------	--	---	---

School met de Bijbel Benthuizen			
	Beleidsvoornemens	Realisatie	Aandachtspunten
Herregistratie directeur	De directie houdt de kennis en vaardigheden bij die nodig zijn voor registratie.	De directeur heeft nascholing gevolgd via FPO Rijnmond.	
Zicht op ontwikkeling	Taken IB expliciteren. IB coachen in rol. Analysegesprekken door IB voeren.	IB handboek herzien. IB coaching is afgerond. IB voerde analysegesprekken samen met directie.	

Uitkeringen na ontslag

In het verslag zijn er geen kosten gemaakt voor uitkeringen na ontslag.

Om de kosten als gevolg van werkloosheid te voorkomen of minimaal te houden, hebben wij de volgende maatregelen genomen:

- Deelname aan het Participatiefonds. Mantum onderwijs betaalt via de premie aan het Participatiefonds mee aan het collectieve fonds waaruit werkloosheidskosten (gedeeltelijk) vergoed kunnen worden als deze aantoonbaar niet te voorkomen zijn.
- Het reserveren van middelen voor het eigen-risicodeel bij het Participatiefonds om eventuele uitkeringskosten op te kunnen vangen.

Aanpak werkdruk

In het verslagjaar hebben de scholen van de overheid extra financiële middelen gekregen om de werkdruk van het onderwijzend personeel te verminderen. Op iedere school is in overleg met het gehele team en met instemming van de (P)MR besloten hoe de middelen worden ingezet.

Eben-Haëzerschool Den Haag

Inkomsten

Subsidie werkdrukvermindering **31.413**

Lasten

Leerkracht	13.877
Leraarondersteuner	10.236
Onderwijsassistent(en)	9.405
Totaal	33.518

De ontvangen middelen van 2021 zijn volledig besteed. De leerkrachtondersteuner en onderwijsassistent verzorgen extra RT-werk en ondersteunende taken. Daarnaast is vervanging beschikbaar voor leerkrachten.

Eben-Haëzerschool 's-Gravenzande

Inkomsten

Subsidie werkdrukvermindering	35.673
-------------------------------	---------------

Lasten

Vakleerkracht gym	9.327
Inzet leerkracht (incidenteel)	250
Onderwijsassistent(en)	28.204
Totaal	37.781

De onderwijsassistent wordt ingezet ter ontlasting van de leerkrachten (extra handen in de klas). Uiteindelijk wordt het budget volledig besteed door direct herleidbare extra inzet.

Johannes Calvijnsschool Vlaardingen

Inkomsten

Subsidie werkdrukvermindering	25.426
-------------------------------	---------------

Lasten

Vakleerkracht gym (extern)	6.621
Splitsing groep 0-1-2	26.457
Totaal	33.078

De inzet van een vakleerkracht gym biedt de leerkracht de mogelijkheid overige werkzaamheden te verrichten. Daarnaast is ervoor gekozen om de kleuterbouwgroepen te splitsen.

School met de Bijbel Benthuizen

Inkomsten

Subsidie werkdrukvermindering	49.651
-------------------------------	---------------

Lasten

Vakleerkracht gym	7.034
Inzet leerkracht	16.089
Onderwijsassistent(en)	22.436
Totaal	45.559

De inzet van de leerkrachten en onderwijsassistenten hebben als doel de leerkrachten te ondersteunen bij verschillende taken. Denk hierbij aan kindgesprekken, pluswerk in de groep en administratieve taken.

Prestatiebox

Het bestuur van Mantum onderwijs heeft middelen ontvangen in het kader van de subsidie Prestatiebox (tot en met juli 2021). De Mantumscholen hebben deze subsidie in het verslagjaar besteed aan de professionalisering van leraren en schoolleiders. De doelen en resultaten van de professionalisering zijn eerder in dit hoofdstuk omschreven.

Integraal strategisch personeelsbeleid

Goede arbeidsverhoudingen worden gekenmerkt door goede arbeidsvoorwaarden. Mantum staat een personeelsbeleid voor dat aansluit bij de wensen en eisen die vanuit de arbeidsmarkt (de scholen) leven, maar ook bij de wensen van degenen die bij ons werkzaam zijn.

Dit beleid hebben we vastgelegd in het document *Integraal personeelsbeleid* (IPB). Dit beleid houdt voor Mantum in dat:

- er een wisselwerking bestaat tussen de werkgever en personeelslid;
- er een samenhang is met andere beleidsterreinen;
- er afstemming is tussen de doelstellingen van de school en het handelen van ieder personeelslid;
- de personeelsinstrumenten (taakbeleid, functioneringsgesprekken, persoonlijke ontwikkeling, enz.) op een systematische wijze in samenhang ingezet moeten worden voor een goed personeelsbeleid;
- leiding en personeel voor het bijdragen aan en realiseren van integraal personeelsbeleid, ieder vanuit de eigen verantwoordelijkheid, betrokken zijn bij het IPB.

IPB is primair gericht op het behalen van onze onderwijsdoelen. Hiervoor is het bieden van professionele ruimte en het welbevinden van ons personeel belangrijk.

Elk jaar wordt op verenigingsniveau het bestuursformatieplan geactualiseerd en na instemming van de PGMR vastgesteld. Het bestuursformatieplan is een vierjarenplan en geeft aan hoe de personele middelen bovenschools en op schoolniveau worden ingezet.

2.3 Huisvesting & facilitaire zaken

Doelen en resultaten

Goede en functionele huisvesting is een randvoorwaarde voor goed onderwijs aan de kinderen. Dat zijn vaak langdurige processen. De geplande nieuwbouw van de School met de Bijbel hopen we eind 2023 te hebben gerealiseerd. Voor de nieuwbouw van de Johannes Calvijnsschool in Vlaardingen wordt onderzoek gedaan naar een geschikte locatie. We verwachten dat de nieuwbouw in 2024-2025 gerealiseerd kan worden. Na realisatie zijn alle scholen van Mantum een onderwijs en opvang voorziening voor kinderen van 0 tot 13 jaar.

Ontwikkelingen

De belangrijkste toekomstige ontwikkelingen op het gebied van huisvesting en facilitaire zaken die van invloed zijn geweest op het beleid, zijn de volgende.

School

Johannes Calvijnsschool Vlaardingen

Toekomstige ontwikkeling

In het IHP (Integraal Huisvestingsplan) van de gemeente Vlaardingen is opgenomen dat met ingang van 2021/2022 het budget voor de gezamenlijke nieuwbouw van de Johannes Calvijnsschool, basisschool Het Christal en de kinderopvang 10forKIDS beschikbaar komt.

School met de Bijbel Benthuizen

De nieuwbouwplannen zijn behoorlijk vertraagd. Het beschikbare budget vanuit de gemeente bleek onvoldoende voor een aanbesteding. Na een verruiming van het budget zal opnieuw een aanbestedingsprocedure worden gestart. Naar verwachting wordt de nieuwbouw eind 2023 afgerond.

Duurzaamheid en maatschappelijk verantwoord ondernemen

We hebben de verantwoordelijkheid (dit heeft te maken met onze visie op rentmeesterschap) te zorgen voor een lage milieubelasting en goede leefbaarheid in het algemeen.

We laten ons inspireren, vergroten onze kennis en verkennen routes die helpen bij minderen op materialen, producten en energie. We hebben daarvoor de volgende doelstellingen (op langere of kortere termijn) gesteld:

Beleidsvoornemens	Realisatie	Aandachtspunten en risico's
De huisvesting van de scholen voldoet minimaal aan de wettelijke eisen van de 'frisse school'.	De scholen die vernieuwd zijn voldoen hieraan.	Bij nieuwbouw is dit de minimale eis.
Minder energieverbruik bestaande gebouwen.	De scholen die vernieuwd zijn voldoen hieraan.	Moet passen binnen de exploitatie normvergoedingen.
(Bijna) energieneutraal en circulair bouwen en beheer nieuwe gebouwen, mits dat past binnen de financiële mogelijkheden/kengetallen en een sluitende exploitatie.	(B)ENG realiseren we bij de scholen die vernieuwd zijn of worden. Circulair bouwen past niet binnen de normvergoedingen. Waar mogelijk passen we dit toe.	ENG en circulair vragen extra investeringen. Moet passen binnen liquiditeit en exploitatievergoeding (norm).
Minder belasting van het milieu.	Er is niet alleen aandacht voor energieverbruik, maar ook op materiaalgebruik dat het milieu op korte en langere termijn belast.	Haalbaarheid en betaalbaarheid.
Elke school gaat elke vorm van verspilling van energie en materiaal tegen.	Elke vorm van verspilling wordt tegengegaan. In oud gebouw is het tegengaan van energiever-spilling niet te realiseren.	Het gebruik en verwerken van materialen verbeteren.

2.4 Financieel beleid

Doelen en resultaten

Onderstaande tabel toont de doelen die het bestuur zichzelf heeft gesteld ten aanzien van het financieel beleid. Of de doelen zijn gehaald wordt weergegeven met kleurcodes (groen = gehaald; geel = deels gehaald; rood = niet gehaald).

Doelstelling

Baten en lasten in evenwicht houden, in die zin dat de scholen over een periode van vier jaar budgetneutraal zijn. Er kunnen situaties zijn dat daarvan afgeweken wordt. Personele kosten bedragen ongeveer 80% van de lasten.

Voldoende reserves/voorzieningen aanleggen voor toekomstige lasten en risico's.

Minimale solvabiliteit van 0,6 (excl. voorzieningen)

Specifieke begrotingen opstellen voor alle scholen en het bovenschools management.

Financiële kwartaalrapportages opstellen, analyseren en eventueel de budgetten aanpassen.

Scholingsgelden inzetten ter verbetering van het onderwijs, met name op het gebied van (meer) kindgericht onderwijs.

Investerings doen ter verbetering van het onderwijs, met name op het gebied van (meer) kindgericht onderwijs.

Gehaald

Alle doelstellingen zijn volledig behaald.

Toereikendheid bekostiging

De scholen in Den Haag, Vlaardingen en het Westland hebben een leerlingenaantal dat onder de opheffingsnorm is. Voor deze scholen wordt jaarlijks ontheffing (laatste school van de richting) aangevraagd. De ontwikkelingen op het gebied van de bekostiging van het onderwijs lijkt voor onze scholen vooralsnog gunstig uit te pakken.

Op het gebied van de materiële bekostiging blijkt vanuit landelijk onderzoek dat de overheidsvergoeding onvoldoende is. Hierdoor moeten materiële uitgaven worden gecompenseerd vanuit de personele bekostiging.

Treasury

In 2021 hebben er geen beleggingen en derivaten plaatsgevonden in risicodragend kapitaal. Er zijn geen wijzigingen opgetreden ten opzichte van voorgaand jaar. Zowel de publieke als de private middelen zijn niet ondergebracht in risicodragend kapitaal. De beschikbare vrije middelen werden overgevoerd naar een spaarrekening. Er hebben zich in het verslagjaar geen liquiditeitsproblemen voorgedaan.

Voor het onderbrengen van de spaartegoeden wordt bij het selecteren van een bank door het bestuur gelet op de credit rating van de betreffende bank, conform de 'Regeling beleggen, lenen en derivaten OCW 2016' en met het oog op het zoveel als mogelijk waarborgen van een goed beheer van deze tegoeden. Om dit te waarborgen is een treasurystatuut opgesteld, waarin afspraken zijn vastgelegd inzake de wijze waarop wordt omgegaan met de regeling. Op hoofdlijnen staat in het treasurystatuut beschreven dat het beleid ten aanzien van beleggingen, leningen en derivaten met betrekking tot de publieke middelen behoudend is.

COVID-19 en het Nationaal Programma Onderwijs

De gevolgen van de coronacrisis voor het onderwijs zijn aanzienlijk. De inrichting van het onderwijs is op punten hierop aangepast. ICT-investeringen zijn naar voren gehaald waardoor omschakeling naar interactief thuisonderwijs mogelijk is gemaakt.

Als gevolg van de coronacrisis zijn diverse extra kosten hoger uitgekomen maar hebben verschillende geplande uitgaven ook niet plaats kunnen vinden. De belangrijkste effect zijn hieronder genoemd.

- Extra hygiënemaatregelen.
- Extra personele uitgaven voor de vervanging van ziek personeel of personeel in quarantaine.

- De meeste nascholingsactiviteiten zijn doorgegaan.
- Sommige personeelsactiviteiten zijn niet doorgegaan.

In de begroting van 2021 was rekening gehouden met eventuele extra personele uitgaven als gevolg van corona. Het risico van deze kosten in 2021 was echter beperkt omdat hier subsidies voor worden verstrekt. De coronacrisis heeft niet geleid tot een voorzichtiger beleid met betrekking tot het opstellen van de begroting. De middelen die ontvangen worden vanuit het Nationaal Programma Onderwijs dekken de risico's verder af en deze middelen worden ingezet voor de uitvoering van de verbeterplannen. Hiermee worden achterstanden weer ingehaald en verdere achterstanden voorkomen.

Op elke school is een schoolscan en verbeterplan gemaakt. De ondersteuning is vooral gerealiseerd door extra personeel en (extra) digitale hulpmiddelen. Er is geen inzet van extern personeel geweest wat ten laste van de middelen uit het nationaal programma onderwijs is bekostigd. Bij de verbeterplannen zijn de ouders en is medezeggenschap betrokken.

Allocatie middelen

Het verdelen van de middelen onder de ressorterende scholen gaat als volgt: voor iedere zelfstandige BRIN wordt de verdeling aangehouden conform de beschikkingen van DUO. Indien er bekostiging op bestuursniveau wordt ontvangen dan wordt bekeken door welke entiteit dit recht is ontstaan. Indien dit niet is vast te stellen van vindt verdeling plaats naar rato van de leerlingaantallen / bekostiging.

De bovenschoolse kostenplaats wordt financieel gevoed vanuit de scholen. De scholen dragen bij naar rato van bekostiging. Dat wil dus zeggen dat een grotere school nominaal meer bijdraagt, maar de relatieve laste even zwaar zijn. Doordat de afdrachten van de scholen gelijk zijn aan de bovenschoolse lasten, is het resultaat van de bovenschoolse kostenplaats (vrijwel) nihil. Zodoende blijven er geen middelen voor de scholen onbenut.

De lasten die bovenschools worden verantwoord bestaan uit personeelslasten (bestuurder, beleidsmedewerker financiën en managementassistent), overige personele lasten (met name reservering transitievergoedingen), huisvestingslasten (huur kantoorruimte) en overige instellingslasten (vergader- en verzekeringskosten).

De afstemming en besluitvorming over de allocatie van de financiële middelen vindt plaats in het directieoverleg. Het definitieve besluit ligt bij de directeur-bestuurder.

Onderwijsachterstandsmiddelen

In het kader van de verdeling van de onderwijsachterstandsmiddelen door de overheid, komt alleen de Johannes Calvijnschool in aanmerking voor deze middelen. Derhalve worden deze middelen alleen ingezet op deze school. Tot en met schooljaar 2021/2022 geldt een overgangsregeling. Voor schooljaar 2020/2021 werd nog een bedrag van ruim 13.000 euro ontvangen. Voor schooljaar 2021/2022 gaat het om een bedrag van nog ruim 2.100 euro. Dit bedrag wordt besteed aan de inzet van extra ondersteuning en aanvullende programma's ten behoeve van kinderen met een onderwijsachterstand.

2.5 Risico's en risicobeheersing

Om de risico's zoveel als mogelijk te beperken hanteert de school een planning en control cyclus waarbij de directies samen met de financiële beleidsmedewerker de ontwikkeling van de financiële prestaties monitort en hier ook periodiek verantwoording over aflegt richting het bestuur. De basis voor de verantwoording wordt, naast de realisatie, gevormd door de meerjarenbegroting. In deze meerjarenbegroting worden zo veel als mogelijk financiële risico's onderkent en wordt beoordeeld in hoeverre acties nodig zijn.

Daarnaast is ten behoeve van de interne controle, de administratieve organisatie beschreven van de processen met een financieel risico. Hierin is de functiescheiding, overdraagbaarheid en betrouwbaarheid van informatie gewaarborgd. Tussen het bestuur en haar administratieve dienstverlener, VGS Administratie, is daarnaast een Service Level Agreement van toepassing.

Belangrijkste risico's en onzekerheden

De meerjarenbegroting is opgesteld in een veranderende context, waarin er sprake is van risico's.

Eén van de risico's is het tekort op de materiële bekostiging. Dit 'raakt' de hele onderwijssector en gaat ten koste van het personele budget.

Een ander risico is het lerarentekort. Hoewel onze scholen de formatie de afgelopen jaren rond hebben kunnen krijgen, klinken er steeds meer andere geluiden. Mogelijk risico is dat in de toekomst relatief duurder extern personeel ingezet moet worden om de vacatures op te vullen. Het bestuur is hiervan op de hoogte en probeert deze ontwikkeling waar mogelijk voor te blijven.

Een meer schoolspecifiek aandachtspunt is de instroom van het aantal nieuwe leerlingen. De relatief dure woningmarkt en beperkt aantal reformatorische voorzieningen in de regio leidt ertoe dat een deel van de oorspronkelijke reformatorische ouderpopulatie verhuist naar andere regio's. De aanwas van nieuwe leerlingen komt steeds meer uit een nieuwe ouderpopulatie. Hoewel op enkele scholen de aantallen iets toenemen, wordt vooralsnog een stabiel aantal leerlingen verwacht.

Verder kunnen er risico's ontstaan op het personele terrein. Te denken valt aan langdurig ziekteverzuim, disfunctioneren, schorsing en in het uiterste geval ontslag. Ook de mogelijkheid van interne overdraagbaarheid van taken en risico's omtrent arbowetgeving spelen hierbij een rol. Als deze zaken zich voordoen heeft dat financiële gevolgen. Als dit het geval is wordt hier aandacht aan geschonken om zo het risico te beperken en de financiële gevolgen beperkt te houden.

Aandachtspunt m.b.t. huisvesting is dat vanaf 2023 de voorziening groot onderhoud volgens een andere systematiek opgebouwd dient te worden. De voorziening groot onderhoud zal bepaald moeten worden per onderhoudscomponent én zal op een beleidsrijke manier moeten worden bepaald. Het effect van deze andere systematiek is dat dit over het algemeen zorgt voor een substantiële hogere benodigde voorziening groot onderhoud. Dit heeft dan een rechtstreeks effect op het eigen vermogen. Mogelijk wordt de overgangsregeling nog een jaar uitgesteld en zal dit per 2024 ingaan.

Verder hebben een tweetal scholen zicht op nieuwbouw. In 2023 hoopt de school in Benthuizen te verhuizen. De eigen bijdrage voor de nieuwbouw blijft beperkt tot duurzaamheidsverbeteringen die tevens een beperkte financiële terugverdientijd kent. Wel zal met de nieuwbouw divers meubilair vervangen worden.

Op iets langere termijn zal ook de school in Vlaardingse een nieuw gebouw ontvangen. Financiële gevolgen hiervan zijn nog niet bekend.

Voor de genoemde risico's met een financieel gevolg wordt een risicobuffer aangehouden, al zal de eerste stap altijd zijn om te beoordelen of een risico binnen de begroting opgevangen kan worden.

Niet alleen financiële risico's, maar ook niet-financiële risico's zijn belangrijk. Te denken valt aan risico's rondom de identiteit, communicatie en de naleving van de code 'Goed Bestuur'.

Beheersing van de risico's

Voor het opvangen van de zogenaamde restrisico's en onvoorziene calamiteiten gebruikt de school in haar financieel beleid onder andere het kengetal weerstandsvermogen om te zorgen dat er voldoende eigen vermogen beschikbaar is als risicobuffer. Voor de vaststelling van de hoogte van deze buffer is een vermogensanalyse uitgevoerd die de gewenste risicobuffer voor onze organisatie weergeeft. Hieruit volgt een risicoprofiel van afgerond 5,5%. Hierbij is de volgende formule gebruikt:

$$\frac{\text{Eigen vermogen} - \text{Boekwaarde MVA}}{\text{Rijksbijdragen}}$$

Rijksbijdragen

Recent is een signaleringswaarde ingevoerd door de inspectie. Wanneer deze waarde wordt berekend komt daar een maximum publiek eigen vermogen uit (gebaseerd op de realisatie 2020) van ruim 800.000 euro. Omgerekend naar het weerstandsvermogen hoort daar een procentuele waarde bij van 9,6%. Voor het meerdere zal de inspectie het gesprek aan willen gaan. Voor (toekomstig) gedeeltelijk eigenrisicodragerschap PF wordt een extra buffer van omgerekend 25.000 euro aangehouden. Dit is gelijk aan een weerstandsvermogen van ruim 10%. De bandbreedte van het weerstandsvermogen is dus minimaal 5,5% en maximaal 10%. Deze waarden worden na 3 jaar geëvalueerd.

Om niet onnodig de risicobuffer aan te spreken, wordt in elk geval getracht om risico's tijdig te onderkennen, om indien nodig acties te ondernemen om de impact van het risico te verkleinen. De meerjarenbegroting speelt hierin een belangrijke rol.

De hierboven beschreven risicobeheersings- en controlesystemen zijn het afgelopen jaar toereikend geweest. Er zijn geen belangrijke risico's opgetreden die de continuïteit van de organisatie in gevaar hebben gebracht. Er is dan ook geen reden om aanpassingen aan de systemen door te voeren.

3. Verantwoording financiën

3.1 Realisatie staat van baten en lasten

	Realisatie 2020 x € 1.000	Realisatie 2021 x € 1.000	Begroting 2021 x € 1.000	Vershil
Baten				
Rijksbijdragen	3.599	3.905	3.561	345
Overige overheidsbijdragen	4	20	4	16
Overige baten	142	130	111	19
Totaal baten	3.745	4.056	3.676	380
Lasten				
Personele lasten	3.111	3.096	2.953	142
Afschrijvingen	103	97	96	2
Huisvestingslasten	239	222	207	16
Leermiddelen	183	259	184	75
Overige instellingslasten	172	227	193	34
Totaal lasten	3.808	3.902	3.633	269
Saldo baten en lasten	-63	154	43	111
Saldo fin. baten en lasten	-0	-0	-	-0
Nettoresultaat	-63	154	43	111

Bovenstaande tabel geeft een weergave van de staat van baten en lasten van de gehele organisatie.

Hieronder is de verdeling van het totale resultaat weergegeven.

	Realisatie 2020	Realisatie 2021	Begroting 2021	Vershil
Den Haag	-33.728	38.380	-8.024	46.404
s-Gravenzande	-27.890	5.485	3.385	2.100
Vlaardingen	23.283	30.511	36.961	-6.450
Benthuizen	2.210	55.446	8.324	47.122
Bovenschools	-9.661	17.464	-2	17.466
Privaat Mantum	-21.975	-8.240	-959	-7.281
Privaat Den Haag	-2.355	1.010	-	1.010
Privaat 's-Gravenzande	4.396	2.143	1.850	293
Privaat Vlaardingen	2.547	6.897	1.204	5.693
Privaat Benthuizen	-275	4.881	250	4.631
Totaal	-63.447	153.976	42.989	110.987

Algemeen

2021 was een jaar met de nodige financiële ontwikkelingen. Dit heeft zijn invloed gehad op de exploitatie en de daardoor ontstane afwijkingen op de individuele posten op de begroting. Reeds aan het begin van het jaar was al bekend dat er een nieuwe cao moest komen. De oude cao liep tot 1 november 2020 en was reeds verlengd tot en met eind 2020. In de bekostiging was er reeds rekening mee gehouden dat hieruit een gedeelte van de verwachte salarisverhoging kon worden betaald. Het heeft

echter tot en met 2 november 2021 geduurd voordat de cao voor 2021 uiteindelijk is vastgesteld. Het beeld in de monitoring werd daardoor vertekend aangezien de loonkosten steeds achterliepen op de bekostiging.

Een andere ontwikkeling was het opstarten van het Nationaal Programma Onderwijs. In dit verslag is hier reeds melding van gemaakt en is er een verantwoording opgenomen. Onderdeel van deze omvangrijke gelden die het onderwijs is gaan ontvangen was ook de subsidiëring 'extra hulp in de klas'. Hier is door de organisatie gebruik van gemaakt en bestond uit 78.000 euro. Al eerder waren er subsidies mogelijk voor inhaalprogramma's buiten schooltijd.

De *realisatie 2021 ten opzichte van 2020* is qua resultaat totaal anders. De baten laten, naast afwijkingen vanwege leerlingaantallen en ontwikkeling van de compensatie voor de leeftijdsontwikkeling van het personeel, hogere ontvangsten zien vanwege genoemde subsidie extra hulp in de klas en de NPO-bijdragen die vanaf augustus worden ontvangen. In 2020 was er sprake van extra loonkosten waarvoor de compensatie reeds in 2019 was ontvangen. Dit kon vanwege de regelgeving niet worden gematcht. Hierdoor is wel een belangrijke vertekening in 2020 zichtbaar, waardoor 2020 hogere kosten laat zien waarvoor de baten reeds in 2019 waren ontvangen. In 2021 is deze matching door tijdigheid van de cao wel mogelijk. De verhoging van de salariskosten heeft gezorgd voor een forse indexatie.

Wat betreft het verschil tussen de *realisatie en begroting 2021*; ook hierbij spelen de extra baten een grote rol. De NPO-baten zorgen, evenals de subsidie 'extra hulp in de klas', ook voor meer kosten. In de begroting wordt er van uitgegaan dat gestegen loonkosten en gestegen pensioenpremies worden gecompenseerd in de indexatie van de bekostiging. De loonkosten laten als gevolg hiervan ook een overschrijding zien.

Nadere toelichting

Onderstaand een beknopte toelichting op de overige ontwikkelingen en de belangrijkste verschillen per categorie ten opzichte van de begroting.

De *rijksbijdragen* laten een positief verschil zien van circa 345.000 euro. Dit is voor een deel toe te wijzen aan indexaties in verband met gestegen lonen en daarbij behorende sociale lasten. De NPO-baten (701 euro per leerling vanaf augustus) zorgen voor 161.000 aan extra baten. Daarnaast is de extra hulp in de klas ontvangen voor 78.000 euro. Daarnaast wijkt de bijdrage Passend onderwijs af vanwege een extra uitkering van het samenwerkingsverband welke in december is ontvangen en hogere arrangementen voor in totaal 24.000 euro.

De bijdragen vanuit de *gemeente* zijn inkomsten vanuit Den Haag voor diverse subsidies. Het betreft onder andere een subsidie voor bewegingsonderwijs en de uitbetaling van de [G5-noodplannen](#).

De *overige baten* komen hoger uit dan begroot. De baten (ruim 41.000 euro) van de vereniging en de private kostenplaatsen zijn hier opgenomen. Deze wijken 7.000 euro af van de begroting. Voornamelijk betreft dit niet begrote bijdragen voor het schoolzwemmen (ruim 6.500 euro) en niet begrote opbrengsten oud papier (ruim 6.000 euro). Daar tegenover staat dat er geen opbrengsten acties zijn, terwijl deze wel waren begroot (6.500 euro). De overige baten die publiek verantwoord zijn vallen 12.000 euro hoger uit. Dit komt doordat de overige baten personeel (inclusief detachering) 22.000 euro hoger uitkomen dan begroot (begroot was 9.000 euro). Er is echter 14.000 euro aan pgb-gelden ontvangen. De opbrengsten vanuit FPO voor de inzet van de directeur-bestuurder zijn 3.000 euro hoger dan begroot. Daarnaast is er een vergoeding ontvangen vanuit het UWV voor 2.500 euro.

De *personele lasten* komen op totaalniveau 142.000 euro hoger uit dan begroot. Voor 96.500 euro heeft dit betrekking op loonkosten en voor 46.000 euro op overige personele lasten. De overschrijding van deze kosten kennen de volgende verklaringen:

- Voor een groot deel wordt dit verklaard vanwege de cao-wijziging. Deze is in november vastgesteld en met terugwerkende kracht is er een verhoging van het salaris uitbetaald;
- De inzet is ruim 1,6 fte hoger dan begroot. Daar zou een veel hogere loonsom verwacht kunnen worden dan nu zichtbaar is. De inzet is echter met goedkoper personeel gerealiseerd. Bij de leerkrachten is namelijk ruim 1 fte minder, terwijl de inzet van OOP ruim 2,5 fte hoger ligt;
- De inzet voor vervanging levert ook een voordeel op van ongeveer 25.000 euro ten opzicht van de begroting;
- De overschrijding van 46.000 euro op de overige personele lasten is voor 5.000 euro veroorzaakt door een dotatie aan de voorziening jubileumuitkering, voor 33.000 euro door hoge kosten voor nascholing, voor bijna 34.000 euro hogere lasten voor werving. Daar staan lagere lasten tegenover, zoals minder kosten voor extern personeel (6.000 euro) en minder kosten voor de post overige personele lasten (24.000 euro). Op deze post was onder andere een transitievergoeding van 15.000 euro begroot, maar de realisatie hiervan vindt plaats via de loonkosten.

De *afschrijvingen* komen 2.000 euro hoger uit dan begroot. De overschrijding wordt veroorzaakt door niet begrote desinvesteringen die een extra afschrijvingslast hebben veroorzaakt van bijna 6.000 euro. Daar staat tegenover dat er minder en later is geïnvesteerd dan was begroot.

Binnen de *huisvestingslasten* is een overschrijding gerealiseerd van circa 16.000 euro. Naast overschrijdingen op de budgetten huur en medegebruik (4.000 euro), onderhoud gebouwen (10.000 euro) en schoonmaak (3.500 euro) is er een besparing gerealiseerd op de post tuinonderhoud (ruim 1.000 euro).

Bij de *leermiddelen* is een nadelig resultaat zichtbaar van circa 75.000 euro. Dit is toe te schrijven aan hogere lasten voor het onderwijsleerpakket (12.000 euro), licentiekosten (60.000 euro), computerkosten (5.500 euro) en kopieer- en stencilkosten (5.000 euro). Daar tegenover staan lagere uitgaven voor leerlingtesten (5.000 euro) en documentatiecentrum (4.000 euro).

De *overige instellingslasten* laten een overschrijding zien van 34.000 euro wat voor 22.000 euro wordt verklaard door hogere kosten bestuurs-/managementondersteuning en 10.000 euro diverse overige instellingslasten, voornamelijk tussentijdse plaatsingen via samenwerkingsverband Berseba. Daarnaast zijn de lasten (15.000 euro) van de vereniging hier verwerkt. Deze zijn bijna 5.500 euro lager dan de begroting (voornamelijk een voordeel op de kosten acties).

Er is geen rente begroot en ontvangen.

3.2 Realisatie balans

Onderstaand overzicht geeft de balans weer per 31 december van de afgelopen drie boekjaren.

ACTIVA	Ultimo 2021 x € 1.000	Ultimo 2020 x € 1.000	Ultimo 2019 x € 1.000
Materiële vaste activa	537	520	577
Financiële vaste activa	20	31	28
<i>Totaal vaste activa</i>	<i>557</i>	<i>551</i>	<i>605</i>
Vorderingen	244	241	266
Liquide middelen	1.047	817	782
<i>Totaal vlottende activa</i>	<i>1.291</i>	<i>1.058</i>	<i>1.048</i>
Totaal activa	1.848	1.610	1.653
PASSIVA	Ultimo 2021 x € 1.000	Ultimo 2020 x € 1.000	Ultimo 2019 x € 1.000
Algemene reserve	130	-18	28
Bestemmingsreserves privaat	1.007	1.001	1.018
<i>Eigen vermogen</i>	<i>1.137</i>	<i>983</i>	<i>1.047</i>
Voorzieningen	349	296	303
Kortlopende schulden	362	331	303
Totaal passiva	1.848	1.610	1.653

De verschillen in het resultaat 2021 ten opzichte van eerdere jaren zijn reeds in de vorige paragraaf opgenomen. Het reguliere resultaat 2021 is verwerkt in de algemene reserve.

In 2021 is er voor bijna 114.500 euro geïnvesteerd in materiële vaste activa. Begroot was een bedrag van bijna 112.000 euro. Er is in 2021 een bedrag van 97.500 euro afgeschreven. Daarnaast zijn er des-investeringen geweest. Dit resulteert in het feit dat de boekwaarde van de activa is gestegen. De gerealiseerde investeringen hebben betrekking op de volgende categorieën:

Inventaris en apparatuur	44.466 Euro
Overige materiële vaste activa	1.028 Euro
ICT	57.914 Euro
Leermiddelen	11.020 Euro
Totaal	114.429 euro

De investeringen binnen het inventaris en apparatuur worden voor een groot deel veroorzaakt door de aanschaf van meubilair (grotendeels in Vlaardingen). De ICT-investeringen, in voornamelijk 's-Gravenzande en Benthuizen, hebben betrekking op de aanschaf van laptops, touch screens en het netwerk. De leermiddelen bestaan onder meer uit leesboeken of methodes.

De reserves zijn met circa 154.000 euro gestegen wat overeenkomt met het geconsolideerde resultaat. Binnen de reserves wordt onderscheid gemaakt tussen de publieke (school) en private (vereniging en

identiteitsraden) reserves.

De voorzieningen zijn met 53.000 euro gestegen. Aan de voorziening groot onderhoud is 58.664 euro gedoteerd en 10.771 euro onttrokken. Daarnaast is er op basis van het personeelsbestand een extra dotatie gedaan van 5.168 euro aan de voorziening jubileumuitkering.

Kasstroomoverzicht

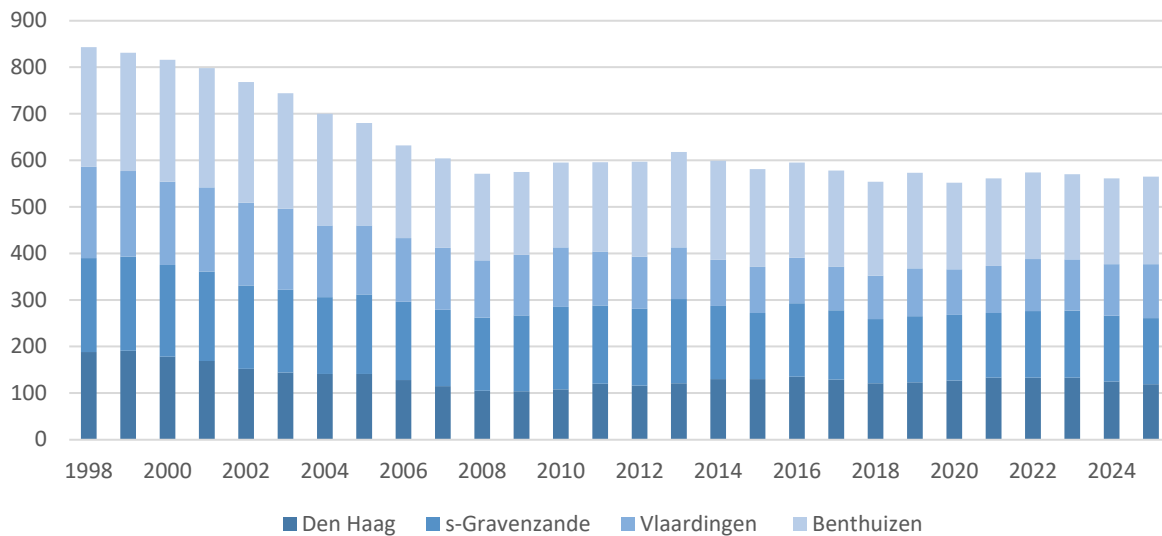
De liquide middelen zijn in 2021 met ruim 231.000 euro toegenomen. Een specificatie hiervan is terug te vinden in de jaarrekening.

3.3 Ontwikkelingen in een meerjarig perspectief

Leerlingen

Bij het opstellen van de meerjarenbegroting 2022-2026 is rekening gehouden met de volgende verwachte leerlingaantallen in de komende jaren.

Teldatum per 1 oktober	2020	2021	2022	2023	2024	2025
Onderbouw totaal	277	291	296	282	285	283
Bovenbouw totaal	275	270	278	288	276	282
Totaal	552	561	574	570	561	565



Bovenstaande overzichten laten de ontwikkeling van het leerlingaantal over de afgelopen en komende jaren zien. In 2020 telde de scholen gezamenlijk 552 leerlingen wat in 2021 met 9 leerlingen is toegenomen naar 561 leerlingen. Komende jaren wordt een leerlingaantal tussen de 561 en 574 leerlingen verwacht.

Inzet

Functiecategorie	2020	2021	2022	2023	2024	2025
Directie	3,70	3,73	3,07	3,65	3,65	3,65
Leerkracht	25,98	26,12	27,22	28,35	27,68	28,13
Onderwijsondersteunend personeel	12,12	12,06	12,39	9,11	6,29	5,57
Schoonmaak	1,40	0,64	0,78	0,78	0,78	0,78
Vervanging eigen rekening	0,13	0,47	0,20	0,20	0,20	0,20
Totaal	43,34	43,02	43,66	42,08	38,59	38,33

Het overzicht laat het verloop van de inzet zien over vorig jaar, het verslagjaar en de komende jaren. Ten opzichte van vorig jaar houden we rekening met een lichte afname van de inzet. Momenteel is er extra personeel benoemd op basis van de extra NPO-gelden. Naar verwachting vervallen deze in 2023.

Staat van baten en lasten

	Realisatie 2021 x € 1.000	Begroting 2022 x € 1.000	Begroting 2023 x € 1.000	Begroting 2024 x € 1.000
Baten				
Rijksbijdragen	3.905	3.778	3.779	3.653
Overige overheidsbijdragen	20	5	5	5
Overige baten	130	108	104	109
Totaal baten	4.056	3.891	3.887	3.767
Lasten				
Personele lasten	3.096	3.151	3.092	2.975
Afschrijvingen	97	106	111	113
Huisvestingslasten	222	217	217	217
Leermiddelen	259	209	208	208
Overige instellingslasten	227	210	210	210
Totaal lasten	3.902	3.892	3.838	3.723
Saldo baten en lasten	154	-1	50	44
Saldo fin. baten en lasten	-0	-2	-2	-2
Nettoresultaat	154	-3	48	42

Bovenstaand overzicht geeft de begroting weer voor de komende 3 jaar. Het overzicht laat komend jaar een klein negatief resultaat zien, maar de jaren 2023 en 2024 zijn positief. In de begroting van 2022 is een afboeking van een vordering (€ 153.700,-) van het ministerie van OCW verwerkt wat de belangrijkste reden voor het negatieve resultaat is. Deze afboeking is het gevolg van de overgang naar een nieuw bekostigingssystematiek per 1-1-2023.

Voor 2025 en 2026 is een resultaat rond de 8.000 euro positief begroot. Er zal van jaar tot jaar nader bepaald worden of de omvang van de huidig gepresenteerde resultaten acceptabel en gewenst is. Afhankelijk van die uitkomst zal elke begrotingsronde bekeken worden wat de mogelijkheden zijn binnen de kaders van onder andere de kengetallen. In het verleden zijn er negatieve resultaten gerealiseerd waardoor de publieke reserves zijn verminderd. Er is voldoende privaat vermogen om financiële risico's op te kunnen vangen, maar het bestuur wil ook voldoende publiek vermogen opbouwen. Bij het opstellen van de begroting is rekening gehouden met de prognose van de leerlingaantallen en toekomstige invulling van de groepen.

Zoals gemeld zal vanaf 2023 de bekostigingssystematiek worden vereenvoudigd. Dit heeft als gevolg dat er herverdeeleffecten ontstaan. Voor onze scholen betekent dit op termijn een positief effect, hoewel er eerst een overgangsregeling zal zijn. Vanuit modellen van OCW wordt op lange termijn een positief effect verwacht van bijna 150.000 euro. In de begroting is dit effect gedeeltelijk doorgerekend, door een deel van dit bedrag op te nemen. We rekenen nu op een bedrag van ruim 115.000 euro op langere termijn, met een ingroeiregeling van 4 jaar.

Ten opzichte van 2021 is een daling van de overige baten te zien. Oorzaak is dat in 2021 middelen zijn ontvangen vanuit de subsidie 'extra hulp voor de klas' die eind 2021 afloopt. De daling in leermiddelen ten opzichte van 2021 wordt verklaard door eenmalige (ICT) kosten die in 2021 zijn gerealiseerd.

Balans

ACTIVA	Ultimo 2021 x € 1.000	Ultimo 2022 x € 1.000	Ultimo 2023 x € 1.000	Ultimo 2024 x € 1.000
Materiële vaste activa	537	587	642	638
Financiële vaste activa	20	31	31	31
<i>Totaal vaste activa</i>	<i>556</i>	<i>618</i>	<i>673</i>	<i>669</i>
Vorderingen	244	76	76	76
Liquide middelen	1.047	1.029	1.021	1.098
<i>Totaal vlottende activa</i>	<i>1.291</i>	<i>1.105</i>	<i>1.097</i>	<i>1.174</i>
Totaal activa	1.848	1.723	1.770	1.843
PASSIVA	Ultimo 2021 x € 1.000	Ultimo 2022 x € 1.000	Ultimo 2023 x € 1.000	Ultimo 2024 x € 1.000
Algemene reserve	130	147	195	237
Best. reserve privaot	1.007	1.006	1.005	1.006
<i>Eigen vermogen</i>	<i>1.137</i>	<i>1.153</i>	<i>1.201</i>	<i>1.243</i>
Voorzieningen	349	366	365	396
Kortlopende schulden	362	204	204	204
Totaal passiva	1.848	1.723	1.770	1.843

Bovenstaande tabel toont de balans over 2021 en de jaren hierop volgend. De balans van 2021 is gebaseerd op de werkelijke cijfers. De waarden vanaf 2022 zijn echter berekend op basis van een voorlopige inschatting ten tijde van de begroting in het najaar 2021. Hierdoor kunnen er onlogische afwijkingen ontstaan, de langere termijn ontwikkeling is echter wel inzichtelijk.

Er is geen sprake van majeure investeringen in de komende jaren. Ook heeft er geen doordecentralisatie van huisvesting plaatsgevonden.

Op het balansoverzicht is zichtbaar dat de materiële vaste activa de komende jaren toe zullen nemen. Door verwachte nieuwbouw in Benthuizen wordt afgeschreven meubilair in 2022 vervangen. Daarnaast is rekening gehouden met vervanging van activa op moment dat deze afgeschreven is. De belangrijkste investeringen voor de komende jaren zijn speeltoestellen in Den Haag (2024), vervanging ICT in 's-Gravenzande (2026), meubilair in Benthuizen (2023) en meubilair in Vlaardingen (2025).

Door de huidige begrote resultaten zal het eigen vermogen zich overeenkomstig ontwikkelen. De voorziening groot onderhoud laat een wisselend verloop zien door de geplande onttrekkingen de komende jaren. Gezien de verwachte nieuwbouw wordt alleen onderhoud ten behoeve van instandhouding uitgevoerd. De doorrekening van deze voorziening is gebaseerd op het onderhoudsplan dat in 2021 is geactualiseerd.

De dotatie is echter nog niet opnieuw bepaald. Vanaf 2023 moet namelijk een nieuwe methode worden toegepast voor de onderbouwing van de voorziening. Momenteel is via de PO-Raad een werkgroep actief die in samenwerking met OCW de richtlijnen bepaald van deze nieuwe methode. Mogelijk gevolg is dat een inhaaldotatie plaats moet vinden en de dotatie zal wijzigen. Aangezien bij 2 scholen nieuwbouw staat gepland, is het verwachte effect beperkt.

Zoals reeds eerder benoemd dient de vordering op OCW vanaf 31-12-2022 te vervallen. Dit effect is zichtbaar onder de vorderingen.

De liquide middelen laten een relatief stabiel beeld zien en bedragen ruim 1 miljoen euro.

3.4 Financiële positie

Kengetallen

Met behulp van een aantal kengetallen kan een verdere beoordeling worden gegeven van de financiële gezondheid van de organisatie. Naast de waarden zoals deze gelden voor 2019 en 2020, worden tevens de begrote waarden getoond. De norm betreft de signaleringswaarde van de inspectie.

Kengetal	Norm	2020	2021	2022	2023	2024
Solvabiliteit	0,50	0,61	0,61	0,67	0,68	0,67
Weerstandsvermogen	0,05	0,26	0,28	0,30	0,31	0,33
Liquiditeit	2,00	3,20	3,56	5,41	5,38	5,75
Rentabiliteit	n.v.t.	-1,69%	3,80%	-0,07%	1,23%	1,13%
Signaleringswaarde (t.o.v. publiek vermogen)	<1	-0,03	0,14	0,16	0,20	0,24

De *liquiditeit* en de *solvabiliteit* blijven over de afgelopen jaren vrij stabiel en voldoen aan de gestelde adviesnormen. De organisatie kan dus zowel op de korte als de lange termijn aan de verplichtingen voldoen.

De *rentabiliteit* is in 2021 positief. Voor het vergroten van de publieke reserves wordt de komende jaren gestuurd op positieve resultaten. In de meerjarenbegroting van 2022-2026 is dit tot uitdrukking gebracht.

Het *weerstandsvermogen* is ruim voldoende. De norm bedraagt 5% en wordt berekend door het eigen vermogen te delen door de totale baten. Hier wordt ruimschoots aan voldaan. Voor onze organisatie werd een andere berekening van het weerstandsvermogen gehanteerd met als norm 15%. Deze norm was te ruim bepaald. Daarom heeft het bestuur in 2021 een vermogensanalyse laten uitvoeren. De uitkomst heeft ertoe geleid dat het bestuur de norm voor Mantum heeft vastgesteld op 5,5%. Het *weerstandsvermogen* wordt gebruikt om vermogen beschikbaar te houden voor het opvangen van financiële calamiteiten. Voor onze organisatie ziet dit er als volgt uit:

Kengetal	Norm	2020	2021	2022	2023	2024
Weerstandsvermogen (bestuursniveau)	5,5%	12,86%	15,36%	14,97%	14,79%	16,57%
Weerstandsvermogen (schoolniveau)	5,5%	-10,15%	-10,59%	-10,68%	-11,17%	-10,48%

Exclusief privaat vermogen is het weerstandsvermogen negatief. Dit laat zien dat alle financiële buffers op privaat niveau worden aangehouden.

De *signaleringswaarde* is geïntroduceerd om mogelijk bovenmatig vermogen aan te tonen. Indien de waarde boven de 1 ligt kan dit duiden op het aanhouden van teveel vermogen. Onze vereniging houdt gelden aan om de eventuele risico's te kunnen ondervangen. Hiervoor houden wij een gespecificeerde buffer aan, zoals gemeld bij het weerstandsvermogen. Deze buffer bestaat uit een inschatting wat nodig is aan vermogen om de continuïteit van de organisatie niet in gevaar te brengen. Naast deze buffer wordt er vermogen aangehouden voor de volgende doeleinden:

- Er is een vordering opgenomen aan het ministerie van OCW vanwege een onregelmatig betaalpatroon van de bekostiging. Door de toekomstige vereenvoudiging van de bekostiging vervalt deze vordering en zal in mindering worden gebracht op het eigen vermogen. Deze vordering is reeds in de begroting van 2022 verwerkt;
- Voor 2023 (wordt waarschijnlijk uitgesteld naar 2024) dient de voorziening groot onderhoud te worden omgezet naar een nieuwe systematiek. Dit kan tot gevolg hebben dat er een hogere stand van de voorziening benodigd is (wat ten koste gaat van het eigen vermogen). De omvang is nog niet exact bekend;

Signaleringswaarde

In voorgaande alinea blijkt dat de signaleringswaarde in beginsel onder de maximale waarde uitkomt. Onze vereniging houdt gelden aan om de eventuele risico's te kunnen ondervangen. Deze buffer bestaat uit een inschatting wat nodig is aan vermogen om de continuïteit van de organisatie niet in gevaar te brengen.

Momenteel bestaan de financiële buffers volledig uit privaat vermogen. De signaleringswaarde beoordeelt het publiek vermogen wat dan ook niet wordt overschreden.

Reservepositie

Eerder in het verslag is reeds aangegeven dat de financiële buffers volledig bestaan uit private middelen.

Het bestuur vindt het wenselijk om ook op publiek niveau een voldoende eigen vermogen beschikbaar te hebben. Daarom wordt de komende jaren aangestuurd op licht positieve resultaten.

Het totale vermogen van de organisatie is voldoende om eventuele financiële calamiteiten op te kunnen vangen. De reservepositie is inclusief de private middelen dan ook gezond.

Bijlage 1: Verslag toezichthoudende bestuurders

Voor ontwikkelingen op het gebied van governance, Code Goed Bestuur, functiescheiding en bestuurs-samenstelling verwijzen we mede naar hoofdstuk 1.1.

Ontwikkelingen in het verslagjaar

De toezichthoudende bestuurders (verder TB genoemd) hebben in het verslagjaar zes keer vergaderd: op 12 januari, 30 maart, 11 mei, 30 juni, 16 september en 2 december. Door de Covid-19 pandemie zijn een aantal vergaderingen online gehouden. Hierdoor is er volgens een normale frequentie vergaderd. Bij de vergaderingen hebben de toezichthouders een voorvergadering gehouden, waarna de directeur-bestuurder (verder DB genoemd) aansloot voor vervolg overleg. Ook de financieel ondersteuner woonde enkele vergaderingen gedeeltelijk bij. Aan het eind van elke vergadering vond er een reflectie plaats over het verloop van de vergadering.

Op de vergaderingen zijn onder meer de volgende onderwerpen aan de orde geweest c.q. definitief vastgesteld:

- (financiële) managementrapportages
- evaluatie ledenvergadering
- Evaluatie 1e halfjaar 2021 Koersplan
- bestuursverslag over 2020
- jaarrekening over 2020
- bestuursformatieplan 2021-2022
- begroting 2022 en meerjarenbegroting
- ledenvergadering 2021
- Proces- en ontwikkelplan 2021-2022
- Nieuwbouw ontwikkelingen
- Overeenkomst met VVOGG
- Personele bezetting (vacatures)
- Vacatures Toezichthoudend bestuur

Wat betreft de relatie met de taken en verantwoordelijkheden van het TB kan opgemerkt worden dat het TB de DB met advies heeft bijgestaan en als klankbord voor de DB heeft gefungeerd.

Door het TB is gecheckt of alle besluiten aan de wettelijke verplichtingen voldoen en of de besteding van de middelen rechtmatig verworven en besteed zijn. Er is door het TB een accountant aangewezen om de jaarverslaglegging te controleren.

Bestuursstijl

Het bestuur heeft een bestuursstijl die voldoet aan de Code Goed Bestuur PO. Het bestuur heeft hiervoor de Code Goed Bestuur, die door de PO-Raad in januari 2011 is vastgesteld en per 1-1-2021 is gewijzigd, aanvaard.

Het bevoegd gezag van Mantum onderwijs heeft een Raad van Beheer-model. Hiermee bestaat er conform de Code Goed Bestuur een functionele scheiding tussen een uitvoerend bestuurder (DB) en toezichthoudende bestuurders (TB). Het TB staat op afstand en houdt toezicht op de DB.

De toezichthoudende bestuurders worden door de algemene vergadering benoemd op voordracht van de lokale verenigingsbesturen. Sinds het wijzigen van de verenigingsstatuten wordt ook de GMR gevraagd een kandidaat voor te dragen.

Door middel van periodieke managementrapportages en halfjaarlijkse evaluaties van het strategisch

beleid wordt de voortgang van het beleid gevolgd en zo nodig bijgesteld. Er wordt gebruikgemaakt van een toezichtkalender waardoor planmatig toezicht wordt gehouden.

Rooster van aftreden

Per 1-1-2021 schrijft de Code Goed bestuur PO voor dat de zittingstermijn van toezichthoudende bestuurders maximaal 8 jaar is.

De ervaring wijst uit dat het voor Mantum moeilijk is om nieuwe toezichthoudende bestuurders te vinden. Het voorzien in toezichthoudende bestuurders is belangrijk voor de continuïteit van het interne toezicht. Het bestuur streeft er naar om de termijn van 8 jaar te handhaven. Gelet op deze nieuwe regel en de zittingstermijn van de huidige toezichthoudende bestuurders zou er 1 bestuurder over blijven. Hierdoor kan er onvoldoende toezicht worden gehouden. Dat overwegende heeft het bestuur besloten dat het onverantwoord is om deze regel in 2021 toe te passen.

De maximale zittingstermijn voor nieuwe toezichthoudende bestuurders is teruggebracht tot 8 jaar.

Bestuurderstaken

Een belangrijk deel van de bestuurstaak ligt op de schouders van de directeur bestuurder. Het bestuur heeft dit als volgt ingevuld. De directeur bestuurder maakt deel uit van het bestuur en wel als uitvoerend bestuurder. Hij heeft in die rol dus ook specifiek mede aan hem gedelegeerde bevoegdheden.

In zijn tweede rol, namelijk die als hoogste leidinggevende aan de werkorganisatie, is de directeur-bestuurder het bevoegd gezag van de scholen die van de vereniging uitgaan.

Hierdoor is er een dubbele relatie met de directeur-bestuurder, namelijk een rechtspersoonlijke relatie (als bestuurder, waarop alle regels van toepassing zijn welke ook op de andere bestuurders van toepassing zijn) en een arbeidsrechtelijke relatie (waarop het gewone arbeidsrecht van toepassing is).

Volgens de statuten (artikel 8, lid 1) wordt de directeur-bestuurder benoemd door de toezichthoudende leden.

Vergaderstructuur

De directeur bestuurder en het toezichthoudend bestuursdeel vergaderen deels tezamen. Het toezicht houdend bestuursdeel heeft eerst een voorvergadering, waarna de vergadering voortgezet wordt met de directeur bestuurder erbij. In de agenda van de bestuursvergadering wordt een splitsing gemaakt tussen agendapunten die een toezichthoudend karakter dragen, en agendapunten die dat niet hebben.

Het bestuur hanteert een structurele zelfreflectie. Aan het einde van iedere algemene bestuursvergadering blikt een van de bestuursleden bij toerbeurt terug op de vergadering: er wordt gelet op wat goed ging en wat beter kan. Daarbij wordt ook gekeken naar de verschillende rollen (rolzuiverheid). Verder is er een jaarlijkse evaluatiebijeenkomst.

Taakafbakening

Bij 'toezichthouden' zijn de begrippen 'goedkeuren' en 'vaststellen' van belang.

Onder 'goedkeuren' verstaat het bestuur: het zonder aanbrengen van wijzigingen akkoord gaan met een vastgesteld besluit. Als een besluit niet wordt goedgekeurd, gaat het terug naar degene die het vaststelt, die dan een nieuw besluit moet vaststellen.

Onder 'vaststellen' verstaat het bestuur: het nemen van een besluit door het bestuur of onderdeel daarvan, betreffende de inhoud van een regeling, een plan of een ander besluit, al dan niet door het aanbrengen van wijzigingen in daartoe gemaakte voorstellen ('vaststellen' en 'besluiten' zijn in dit verband ook als synoniemen te beschouwen).

Het cruciale verschil tussen de twee termen zit in het recht om wijzigingen aan te brengen of niet. Als regel wordt overigens bij 'goedkeuren' ook bepaald, dat een genomen besluit pas interne en externe werking krijgt nadat de noodzakelijke goedkeuring is verkregen.

Taken en bevoegdheden van het Toezichthoudend Bestuursdeel

Het toezichthoudend bestuursdeel heeft de volgende taken en bevoegdheden:

- Het vaststellen van de rechtspositie van de directeur-bestuurder en het vervullen van de werkgeversrol ten opzichte van de directeur-bestuurder.
- het uitoefenen van toezicht op het beleid van de vereniging, door middel van een vastgesteld toetsingskader;
- het, na overleg met de directeur-bestuurder, vaststellen van een toetsingskader;
- het met raad – gevraagd of ongevraagd - terzijde staan van de directeur-bestuurder;
- het vaststellen van de richtinggevende notitie over de identiteit van de scholen;
- het vaststellen van de Code goed bestuur;
- het goedkeuren van de begroting, het jaarverslag en het meerjarenbeleidsplan van de vereniging;
- het toezien op de naleving van alle wettelijke verplichtingen door de vereniging;
- het toezien op de rechtmatige verwerving van de middelen voor de vereniging;
- het toezien op de naleving van de voor de vereniging vastgestelde governanceregels;
- het toezien op de doelmatige en rechtmatige bestemming van de middelen van de vereniging;
- het aanwijzen van de accountant;
- het jaarlijks afleggen van verantwoording over het uitgevoerde toezicht in het jaarverslag van de vereniging;
- het goedkeuren van een vastgestelde of gewijzigde visie of missie van de vereniging;
- het goedkeuren van een jaarplan voor de vereniging, gebaseerd op het meerjarenbeleidsplan van de vereniging, waarin is opgenomen wat de doelen van de vereniging zijn;
- het goedkeuren van een treasurystatuut;
- het goedkeuren van besluiten tot nieuwbouw, renovatie of verhuizing van een van de vereniging uitgaande school of ander ten behoeve van de vereniging geldend registergoed;
- het goedkeuren van niet in de begroting opgenomen uitgaven, voor zover die een jaarlijks door het toezichthoudend bestuursdeel vast te stellen bedrag of percentage te boven gaan;
- het goedkeuren van door de directeur-bestuurder af te sluiten of te verhogen rekening-courant-limieten;
- het goedkeuren van geldleningen boven een door het toezichthoudend bestuursdeel vast te stellen bedrag;
- het aanvragen van faillissement of surseance van betaling van de vereniging;
- het vaststellen van reglementen voor de vereniging, opgesteld met toepassing van de statuten, voor zover de statuten die bevoegdheid neerleggen bij het toezichthoudend bestuursdeel;
- het goedkeuren van reglementen voor de vereniging, opgesteld met toepassing van de statuten, voor zover de statuten de vaststellingsbevoegdheid neerleggen bij de directeur-bestuurder;
- het goedkeuren van de oprichting, opheffing, samenvoeging of overdracht van een onder de vereniging ressorterende school met een andere school, alsmede de stichting van een nieuwe school, dan wel het aanvaarden van de overdracht van een school aan de vereniging;
- het nemen van een besluit tot juridische fusie, juridische splitsing of ontbinding van de vereniging.

Taken van de Directeur Bestuurder

De directeur-bestuurder is belast met het besturen van de vereniging en van de bij de vereniging aangesloten scholen en oefent de taken en bevoegdheden uit die bij of krachtens de wet en deze statuten aan het bestuur als zodanig zijn opgedragen, met uitzondering van die taken en bevoegdheden die op grond van deze statuten expliciet aan het toezichthoudend bestuursdeel zijn toegekend. Tevens heeft

de directeur-bestuurder het toezicht op de voorbereiding en uitvoering van het beleid van de scholen, alsmede het toezicht op de dagelijkse gang van zaken en van het beheer van de scholen.

De directeur-bestuurder benoemt, schorst en ontslaat de werknemers van de vereniging.

De directeur-bestuurder draagt er zorg voor dat het toezichthoudend bestuursdeel voldoende in de gelegenheid is om te komen tot een zorgvuldige standpuntbepaling omtrent de ter goedkeuring voorgelegde besluiten.

Vergoedingsregeling

Bij Mantum wordt alleen de directeur bestuurder bezoldigd. De toezichthoudende bestuurders zijn onbezoldigd. Wel geldt een vergoedingsregeling met de volgende uitgangspunten:

- Een vergoeding is op zijn plaats als blijk van waardering voor de getoonde inzet, maar die moet sober en doelmatig zijn.
- De (verhoging van de) vergoeding moet gebaseerd zijn op een inhoudelijke argumentatie en altijd in relatie staan tot de feitelijke werkzaamheden.
- De totale vergoeding mag, conform de regels van de Belastingdienst voor de vrijwilligersvergoeding, niet meer bedragen dan 170 euro per maand en 1700 euro per jaar.

De basisvergoeding voor de onbezoldigde bestuursleden van Mantum bedraagt € 300 per kalenderjaar; de vergoeding van de voorzitter bedraagt, gelet op de extra inzet voor Mantum, 150 procent van de basisvergoeding. Bestuursleden kunnen daarnaast reiskosten die ze maken voor het schoolbestuurswerk declareren (auto: € 0,28 per kilometer; ov: daadwerkelijk gemaakte kosten). Bijkomende kosten die worden gemaakt t.b.v. het schoolbestuurswerk niet zijnde voor persoonlijke doeleinden kunnen eveneens worden gedeclareerd. Te denken valt aan cadeautjes/bloemen voor vertrekkende bestuursleden.

JAARREKENING 2021

BALANS PER 31 DECEMBER 2021

	<i>2021</i>	<i>2020</i>
ACTIVA		
Vaste activa		
1.2 Materiële vaste activa	537.289	520.351
1.3 Financiële vaste activa	19.650	30.900
	<u>556.939</u>	<u>551.251</u>
Vlottende activa		
1.5 Vorderingen	243.856	241.417
1.7 Liquide middelen	1.047.494	816.989
	<u>1.291.350</u>	<u>1.058.406</u>
Totaal	<u><u>1.848.290</u></u>	<u><u>1.609.657</u></u>
PASSIVA		
2.1 Eigen vermogen	1.137.070	983.094
2.3 Voorzieningen	348.943	295.883
2.5 Kortlopende schulden	362.277	330.681
Totaal	<u><u>1.848.290</u></u>	<u><u>1.609.657</u></u>

GEBEURTENISSEN NA BALANSDATUM

Er hebben zich na balansdatum geen gebeurtenissen voorgedaan die melding hiervan noodzakelijk maken.

STAAT VAN BATEN EN LASTEN OVER 2021

	2021	Begroting 2021	2020
Baten			
3.1 Rijksbijdragen	3.905.484	3.560.863	3.598.733
3.2 Overheidsbijdragen en -subsidies overige overheden	20.181	4.242	3.564
3.3 Overige baten	130.164	110.800	142.477
Totaal baten	4.055.829	3.675.905	3.744.775
Lasten			
4.1 Personeelslasten	3.095.866	2.953.402	3.110.604
4.2 Afschrijvingen	97.491	95.950	103.086
4.3 Huisvestingslasten	226.206	206.714	239.409
4.4 Overige lasten	481.997	376.850	354.932
Totaal lasten	3.901.559	3.632.916	3.808.030
Saldo baten en lasten	154.270	42.989	63.255-
5 Financiële baten en lasten	293-	-	190-
RESULTAAT BOEKJAAR	153.976	42.989	63.445-

BESTEMMING VAN HET RESULTAAT

Het bestuur stelt voor om het resultaat over 2021 ad € 153.976 als volgt te verdelen:

Algemene reserve	147.286
Bestemmingsreserves privaat	6.690
Totaal	153.976

Dit voorstel is reeds verwerkt in de jaarrekening.

KASSTROOMOVERZICHT OVER 2021

	2021	2020
Kasstroom uit operationele activiteiten		
Resultaat uit gewone bedrijfsuitoefening	154.270	63.255-
Aanpassingen voor aansluiting bedrijfsresultaat:		
- Aanpassingen voor afschrijvingen	97.491	103.086
- Mutaties van voorzieningen	53.061	25.924-
	150.552	77.162
Veranderingen in werkkapitaal:		
- Mutaties vorderingen	2.439-	14.967-
- Mutaties kortlopende schulden	31.597	7.219
	29.158	7.748-
Totaal kasstroom uit bedrijfsoperaties	333.980	6.159
Ontvangen interest	293-	190-
Totaal	293-	190-
<i>Totaal kasstroom uit operationele activiteiten</i>	<i>333.687</i>	<i>5.969</i>
Kasstroom uit investeringsactiviteiten		
(des) Investerings in materiële vaste activa	114.429-	62.435-
Mutaties overige financiële vaste activa	11.250	-
<i>Totaal kasstroom uit investeringsactiviteiten</i>	<i>103.179-</i>	<i>62.435-</i>
Mutatie van liquide middelen	230.508	56.466-

GRONDSLAGEN

Algemeen

De datum van opmaak van deze jaarrekening is: 23 juni 2022

Grondslagen voor de jaarrekening

De jaarrekening is opgesteld volgens de Regeling Jaarverslaggeving Onderwijs. Op grond daarvan zijn de inrichtingseisen van boek 2, titel 9 van het Burgerlijk Wetboek en de richtlijnen van de Raad voor de Jaarverslaggeving toegepast.

De in de jaarrekening opgenomen bedragen luiden in euro's.

Deze jaarrekening is opgesteld uitgaande van de continuïteitsveronderstelling.

Belangrijkste activiteiten van de rechtspersoon

De activiteiten van de instelling bestaan voornamelijk uit dienstverlening op het gebied van onderwijs.

Grondslagen voor waardering van activa en passiva

Waardering van activa en passiva

De activa en passiva worden gewaardeerd tegen nominale waarde, tenzij anders vermeld.

Materiële vaste activa

De materiële vaste activa zijn gewaardeerd tegen verkrijgingsprijs onder aftrek van de reeds verstreken afschrijvingstermijnen. Gebouwen en terreinen worden slechts opgenomen voor zover deze economisch eigendom zijn van het bevoegd gezag.

Aanschaffingen worden slechts gewaardeerd indien zij een waarde hebben van € 500 of meer per stuk, dan wel per groep indien deze bij elkaar horen en ineens worden aangeschaft, b.v. lesmethoden.

Investeringsbijdragen van derden worden in mindering gebracht op het investeringsbedrag.

Afschrijvingen vinden plaats volgens de lineaire methode.

Per categorie is naar aanleiding van de gebruiksduur de afschrijvingstermijn vastgesteld.

Voor de verschillende categorieën, worden de volgende afschrijvingstermijnen toegepast:

	Jaren		Jaren
Gebouwen en terreinen		Audiovisuele hulpmiddelen	5
Permanente gebouwen	40	Inrichting speellokaal	20
Noodlokalen	15	Vloerbedekking	20
Houten berging	15	Overige inrichting	20
Dienstwoning	40	ICT	5
Terreinen	0	Bekabeling	14
Inventaris en apparatuur		Onderwijsleerpakket	
Leerlingensets	20	Leermethoden	9
Docentenset	18	Software bij methoden	9
Bureaustoelen	10	Overige materiële vaste activa	
Schoolborden (krijt/white)/kopieerapparaat	24	Vervoermiddelen	8
Kasten	20	Buitenspeeltoestellen en Rubber tegels	15
Overig	20	Betegeling schoolplein	15
Keukenapparatuur	10	Overige materiële vaste activa	15
Digitale schoolborden/touchscreens	6	Zonnepanelen	15

Financiële vaste activa

Leningen

De verstrekte leningen worden bij eerste verwerking opgenomen tegen de reële waarde vermeerderd met de direct daaraan toe te rekenen transactiekosten en vervolgens gewaardeerd tegen de geamortiseerde kostprijs volgens de effectieve-rentemethode. Baten en lasten worden in de de staat van baten en lasten verwerkt zodra de vorderingen aan een derde worden overgedragen of een bijzondere waardevermindering ondergaan, alsmede via het amortisatieproces.

Flottende activa

Flottende vorderingen

De verstrekte leningen en overige vorderingen die geen onderdeel zijn van de handelsportefeuille, worden bij eerste verwerking opgenomen tegen de reële waarde en vervolgens gewaardeerd tegen de geamortiseerde kostprijs minus benodigde voorziening voor oninbaarheid.

Ministerie van OCW

Onder deze post is het verschil opgenomen tussen het deel van de toegekende rijksbijdragen over het schooljaar 2021-2022 dat betrekking heeft op 2021 en de in 2021 ontvangen bedragen.

Eigen vermogen

Algemene reserve

De algemene reserve bevat de exploitatie-overschotten. Deze reserve heeft geen specifieke bestemming.

Bestemmingsreserves privaat

Hieronder worden de reserves opgenomen die gevormd zijn uit exploitatie-overschotten van private geldstromen.

Voorzieningen

Een voorziening wordt in de balans opgenomen wanneer er sprake is van:

- een in rechte afdwingbare of feitelijke verplichting die het gevolg is van een gebeurtenis in het verleden;
- waarvan een betrouwbare schatting kan worden gemaakt; en
- het waarschijnlijk is dat voor afwikkeling van die verplichting een uitstroom van middelen nodig is.

Indien (een deel van) de uitgaven die noodzakelijk zijn om een voorziening af te wikkelen waarschijnlijk geheel of gedeeltelijk door een derde worden vergoed bij afwikkeling van de voorziening, wordt de vergoeding als afzonderlijk actief gepresenteerd. Voorzieningen worden gewaardeerd tegen de nominale waarde van de beste schatting van de uitgaven die naar verwachting noodzakelijk zijn om de verplichtingen en verliezen af te wikkelen.

Voorziening groot onderhoud

Voor toekomstige uitgaven inzake groot onderhoud die voor rekening van de stichting komen, wordt een voorziening groot onderhoud gevormd ter egalisatie van de meerjarige onderhoudskosten. Op basis van een meerjarenonderhoudsplan wordt jaarlijks een bedrag aan deze voorziening gedoteerd. Uitgaven ten behoeve van groot onderhoud worden direct ten laste van deze voorziening gebracht.

In afwijking van hoofdstuk 212 Materiële vaste activa, paragraaf 4, alinea 451, van de richtlijnen is het voor onderwijsinstellingen voor de boekjaren 2018, 2019, 2020 en 2021 toegestaan de jaarlijkse toevoegingen aan de voorziening groot onderhoud te bepalen op basis van het voorgenomen groot onderhoud gedurende de gehele planperiode van het groot onderhoud op het niveau van het onderwijsspannd gedeeld door het aantal jaren waaruit deze planperiode bestaat, voor zover deze methode reeds in 2017 werd toegepast en indien is gewaarborgd dat de voorziening groot onderhoud gedurende de planperiode niet op enig moment negatief wordt. Dit wordt ook voor deze onderwijsinstelling gevolgd.

Voorziening jubileumuitkeringen

In de jaarrekening is een voorziening gevormd voor jubileumgratificaties. Deze voorziening is bestemd om toekomstige uitkeringen i.v.m. jubilea van 25 en 40 dienstjaren te kunnen bekostigen. Werknemers hebben op grond van de CAO RPO hier recht op. De uitkering bedraagt bij 25 dienstjaren een half maandsalaris en bij 40 dienstjaren een heel maandsalaris. In beide gevallen wordt dit vermeerderd met 8% vakantietoeslag. De voorziening is gebaseerd op algemene ervaringscijfers en schattingen.

Op grond van algemene ervaringscijfers is hiervoor een bedrag opgenomen van € 825 per FTE vaste dienstverbanden.

Kortlopende schulden

Plottende schulden

De overige kortlopende schulden worden na de eerste waardering gewaardeerd tegen de geamortiseerde kostprijs volgens de effectieve-rentemethode.

Bij de eerste opname van kortlopende schulden worden deze opgenomen tegen reële waarde verminderd met (in geval van een financiële verplichting die niet tegen reële waarde, met verwerking van waardeveranderingen in de staat van baten en lasten, is opgenomen) de direct daaraan toe te rekenen transactiekosten.

Overlopende passiva

Hieronder zijn de nog niet-bestede geormerkte gelden opgenomen van de ontvangen OCW-subsidies.

OCW-subsidies waarop geen oormerking van toepassing is, worden ten gunste van het verslagjaar gebracht waarop deze betrekking hebben.

De overlopende post te betalen vakantiegeld over de maanden juni t/m december is opgenomen voor de opgebouwde vakantierechten van personeel dat per balansdatum in dienst is, vermeerderd met een opslag voor sociale lasten.

Grondslagen voor bepaling van het resultaat

Algemeen

De baten en lasten worden toegerekend aan het verslagjaar waarop deze betrekking hebben. Lasten en verplichtingen die hun oorsprong vinden vóór het einde van het verslagjaar en die vóór het opmaken van de jaarrekening bekend zijn geworden, worden opgenomen in de jaarrekening.

(Rijks)bijdragen

Onder de rijksbijdragen worden de vergoedingen voor de exploitatie, verstrekt door het Ministerie van OCW, opgenomen. Tevens worden hier verantwoord de door het samenwerkingsverband ontvangen doorbetalingen van rijksbijdragen. Rijksbijdragen worden als baten verantwoord in de staat van baten en lasten in het jaar waarop de toekenning betrekking heeft.

Geormerkte OCW-subsidies (doelsubsidies met verrekening clause) worden tengunste van de staat van baten en lasten verantwoord in het jaar waarvan de gesubsidieerde lasten komen. Niet bestede middelen worden verantwoord onder de overlopende passiva zolang de bestedingstermijn niet is verlopen. Niet bestede middelen worden verantwoorde onder de kortlopende schulden als terug te betalen subsidie zodra de bestedingstermijn is verlopen op balansdatum.

Personele lasten

De personele lasten zijn onderverdeeld in de categorieën: lonen en salarissen, sociale lasten, pensioenen en overige personele lasten. Onder de categorie lonen en salarissen zijn ook de onkostenvergoedingen (zoals verhuiskosten, reiskosten, telefoonkosten etc.) opgenomen.

De kosten van opname van ouderschapsverlof komen ten laste van de staat van baten en lasten.

De kosten van opname van BAPO komen ten laste van de staat van baten en lasten.

Pensioenen

De pensioenverplichtingen zijn ondergebracht bij bedrijfspensioenfonds ABP. De dekkingsgraad per balansdatum is 110,6%. Er bestaat geen individuele verplichting tot het voldoen van aanvullende bijdragen anders dan hogere toekomstige premies bij een tekort van ABP. De pensioenpremie's die betrekking hebben op het boekjaar zijn als last in de staat van baten en lasten verantwoord.

Kasstroombegroting

Het kasstroombegroting is opgesteld volgens de indirecte methode.

TOELICHTING BEHORENDE TOT DE BALANS

1.2 Materiële vaste activa

	Aanschafprijs	Cum. Afschrijving	Boekwaarde 1-1-2021	Investeringen	Des- investeringen	Afschrijvingen	Boekwaarde 31-12-2021	Aanschafprijs	Cum. Afschrijving
Gebouwen en terreinen	121.527	87.471	34.055	-	-	9.288	24.768	121.527	96.759
Inventaris en apparatuur	580.571	358.447	222.124	116.203	1.171	47.224	289.932	607.366	317.434
Andere vaste bedrijfsmiddelen	569.343	305.172	264.171	1.773-	4.666	35.142	222.590	519.304	296.714
Totaal	1.271.441	751.090	520.351	114.429	5.837	91.654	537.289	1.248.196	710.907

Desinvesteringen

	Aanschafprijs	Afschrijvingen	Desinvestering
Inventaris en apparatuur	89.408	88.237	1.171
Andere vaste bedrijfsmiddelen	48.266	43.600	4.666
Totaal	137.674	131.837	5.837

1.3 Financiële vaste activa

	Boekwaarde 1-1-2021	Investeringen en verstrekte leningen	Des- investeringen en aflossingen	Waardever- anderingen	Boekwaarde 31-12-2021
Waarborgsom	30.900	-	11.250	-	19.650
Totaal	30.900	-	11.250	-	19.650

1.5 Vorderingen

	<u>2021</u>	<u>2020</u>
Debiteuren	22.585	25.467
OCW/EZ	150.736	154.677
Gemeenten en GR's	10.124	4.136
Overige vorderingen	12.112	0
<i>Overlopende activa</i>		
Vooruitbetaalde kosten	<u>48.299</u>	<u>57.137</u>
Overlopende activa	48.299	57.137
Totaal	<u><u>243.856</u></u>	<u><u>241.417</u></u>

1.7 Liquide middelen

	<u>2021</u>	<u>2020</u>
Kasmiddelen	552	772
Tegoeden op bank- en girorekeningen	<u>1.046.943</u>	<u>816.217</u>
Totaal	<u><u>1.047.494</u></u>	<u><u>816.989</u></u>

Toelichting liquide middelen
De liquide middelen zijn vrij opneembaar.

2.1 Eigen vermogen

	Stand per 1-1-2021	Resultaat	Overige mutaties	Stand per 31-12-2021
<i>Algemene reserve</i>				
Algemene reserve	17.634-	147.286	-	129.652
	<u>17.634-</u>			<u>129.652</u>
<i>Bestemmingsreserve (privaat)</i>				
Bestemmingsreserve algemeen	826.668	8.240-	-	818.428
Bestemmingsreserve instandhouding school Den Haag	153.431	-	-	153.431
Bestemmingsreserve doelenlijst Vlaardingen	20.629	3.265	-	23.894
Bestemmingsreserve bestedingsdoelen Den Haag	-	1.010	-	1.010
Bestemmingsreserve bestedingsdoelen 's-Gravenzande	-	2.143	-	2.143
Bestemmingsreserve bestedingsdoelen Vlaardingen	-	3.632	-	3.632
Bestemmingsreserve bestedingsdoelen Benthuisen	-	4.881	-	4.881
	<u>1.000.728</u>			<u>1.007.418</u>
Totaal	<u><u>983.094</u></u>	<u><u>153.976</u></u>	<u><u>-</u></u>	<u><u>1.137.070</u></u>

2.3 Voorzieningen

	Stand per 1-1-2021	Dotaties	Onttrekkingen	Vrijval	Stand per 31-12-2021	Kortlopende deel < 1 jaar	Langlopende deel > 1 jaar
Personeelsvoorzieningen *	25.610	5.168	-	-	30.778	-	30.778
Voorziening voor groot onderhoud	270.273	58.664	10.771	-	318.166	165.727	152.439
Totaal	<u>295.883</u>	<u>63.832</u>	<u>10.771</u>	<u>-</u>	<u>348.943</u>	<u>165.727</u>	<u>183.216</u>

* Personeelsvoorzieningen

	Stand per 1-1-2021	Dotaties	Onttrekkingen	Vrijval	Stand per 31-12-2021	Kortlopende deel < 1 jaar	Langlopende deel > 1 jaar
Jubileumuitkering	25.610	5.168	-	-	30.778	-	30.778
	<u>25.610</u>	<u>5.168</u>	<u>-</u>	<u>-</u>	<u>30.778</u>	<u>-</u>	<u>30.778</u>

2.5 Kortlopende schulden

	<u>2021</u>	<u>2020</u>
Crediteuren	63.556	40.881
Belastingen en premies sociale verzekeringen	127.042	104.135
Schulden ter zake van pensioenen	40.174	35.527
Kortlopende overige schulden	<u>7.933</u>	<u>27.660</u>
	238.706	208.204
<i>Overlopende passiva</i>		
Vooruitontvangen subsidies OCW/EZ *	13.154	26.500
Vakantiegeld en -dagen	103.807	90.295
Overige overlopende passiva	<u>6.609</u>	<u>5.682</u>
Overlopende passiva	123.571	122.477
Totaal	<u><u>362.277</u></u>	<u><u>330.681</u></u>

* Verantwoording subsidies OCW/EZ (Model G)

G1. Verantwoording van subsidies zonder verrekeningsclausule

Omschrijving	Toewijzing		De activiteiten zijn ultimo verslagjaar conform de subsidiebeschikking	
	Kenmerk	Datum	Geheel uitgevoerd en afgerond	Nog niet geheel afgerond
Onderwijsassistenten naar opleiding tot leraar	1045589-1023687	sep-20	<input type="checkbox"/>	<input checked="" type="checkbox"/>
Coronasubsidie 20/21 Impuls en innovatie	IOP-42570-PO	okt-20	<input checked="" type="checkbox"/>	<input type="checkbox"/>
bewegingsonderwijs	IIB210028	dec-21	<input type="checkbox"/>	<input checked="" type="checkbox"/>

aankruisen wat van toepassing is

G2. Verantwoording van subsidies die uitsluitend mogen worden aangewend voor het doel waarvoor de subsidie is verstrekt

G2.A. Aflopend per ultimo verslagjaar

Omschrijving	Toewijzing		Bedrag van de toewijzing	Ontvangen t/m vorig verslagjaar	Totale kosten t/m vorig verslagjaar	Saldo per 1 januari verslagjaar	Ontvangen in verslagjaar	Kosten in verslagjaar	Te verrekenen per 31 december verslagjaar
	Kenmerk	Datum							
niet van toepassing									
Totaal			-	-	-	-	-	-	-

G2.B. Doorlopend tot in een volgend verslagjaar

Omschrijving	Toewijzing		Bedrag van de toewijzing	Ontvangen t/m vorig verslagjaar	Totale kosten t/m vorig verslagjaar	Saldo per 1 januari verslagjaar	Ontvangen in verslagjaar	Kosten in verslagjaar	Te verrekenen per 31 december verslagjaar
	Kenmerk	Datum							
niet van toepassing									
Totaal			-	-	-	-	-	-	-

TOELICHTING BEHORENDE TOT DE STAAT VAN BATEN EN LASTEN

	<u>2021</u>	<u>Begroting 2021</u>	<u>2020</u>
3.1 Rijksbijdragen			
Rijksbijdrage OCW	3.276.052	3.183.431	3.206.157
<i>Overige subsidies OCW</i>			
Geoommerkte OCW subsidies	2.917	19.425	11.800
Niet-geoommerkte OCW-subsidies	<u>372.309</u>	<u>127.824</u>	<u>125.980</u>
	375.225	147.249	137.781
Ontvangen doorbetalingen rijksbijdrage SWV	254.206	230.183	254.795
Totaal	<u><u>3.905.484</u></u>	<u><u>3.560.863</u></u>	<u><u>3.598.733</u></u>

3.2 Overheidsbijdragen en -subsidies overige overheden			
<i>Overige gemeentelijke en GR-bijdragen en -subsidies</i>			
Huisvesting	300	-	-
Overig	<u>19.881</u>	<u>4.242</u>	<u>3.564</u>
	20.181	4.242	3.564
Totaal	<u><u>20.181</u></u>	<u><u>4.242</u></u>	<u><u>3.564</u></u>

3.5 Overige baten			
Verhuur	38.758	41.750	22.665
Ouderbijdragen	18.518	17.000	13.454
<i>Overige</i>			
Bestuursbaten	26.839	18.000	11.060
Giften inz ANBI-instelling	5.012	6.750	7.436
Baten ten gunste van schoolfonds			15.235
Passend Onderwijs overige instellingen	-	10.000	-
Detachering	-	9.000	-
Overige baten personeel	31.145	-	46.036
Overige	<u>9.892</u>	<u>8.300</u>	<u>26.592</u>
	72.889	52.050	106.359
Totaal	<u><u>130.164</u></u>	<u><u>110.800</u></u>	<u><u>142.477</u></u>

2021

Begroting 2021

2020

4.1 Personeelslasten*Lonen, salarissen, sociale lasten en pensioenlasten*

Lonen en salarissen	2.167.283	2.065.218	2.207.627
Sociale lasten	392.349	336.233	314.392
Premies Participatiefonds	-	-	80.080
Premies VFGS	78.082	74.629	2.894
Pensioenlasten	338.745	316.872	309.071
	2.976.459	2.792.952	2.914.064
<i>Overige personele lasten</i>			
Dotaties personele voorzieningen	5.168	-	2.738
Personeel niet in loondienst	14.256	20.000	44.175
<i>Overige</i>			
(Na)scholingskosten	58.863	46.600	68.532
Kosten schoolontwikkeling/begeleiding	37.755	17.000	22.660
Kosten werving personeel	45.241	11.500	10.060
Kosten bedrijfsgezondheidszorg	8.751	7.750	8.263
Representatiekosten personeel	21.848	22.200	13.485
Kosten federatie	10.078	7.900	6.674
Overige	4.523	27.500	97.934
<i>Totaal overige</i>	187.059	140.450	227.608
	206.482	160.450	274.521
Af: uitkeringen	87.075-	-	77.980-
Totaal	3.095.866	2.953.402	3.110.604

Het aantal personeelsleden over 2021 bedroeg gemiddeld 44 FTE. (2020 45)
Voor toelichting op de WNT zie bijlage WNT.

4.2 Afschrijvingen op materiële vaste activa

Immateriële vaste activa	-	-	9.504
Gebouwen en terreinen	9.288	9.504	-
Inventaris en apparatuur	47.644	42.344	38.020
Andere vaste bedrijfsmiddelen	40.559	44.102	55.562
Totaal	97.491	95.950	103.086

4.3 Huisvestingslasten

Huur	9.876	6.000	125
Onderhoud	38.954	26.500	62.059
Energie en water	57.593	57.000	51.426
Schoonmaakkosten	37.941	34.600	44.223
Belastingen en heffingen	18.484	18.900	20.120
Dotatie voorziening onderhoud	58.664	58.664	58.809
Bewaking/beveiliging	4.679	5.050	2.646
Overige	16	-	-
Totaal	226.206	206.714	239.409

2021

Begroting 2021

2020

4.4 Overige lasten*Administratie- en beheerslasten*

Administratie en beheer	51.955	50.500	58.131
Accountantslasten (controle jaarrekening)	9.919	7.500	7.212
Telefoon- en portokosten e.d	3.390	2.950	3.425
Kantoorartikelen	717	450	87
Bestuurs-/managementondersteuning	61.859	40.000	-
Overige	-	3.650	4.339
	127.840	105.050	73.193
<i>Inventaris en apparatuur</i>			
Onderhoud inventaris/apparatuur	5.074	2.250	542
	5.074	2.250	542
<i>Leermiddelen</i>			
Onderwijsleerpakket	128.467	75.150	73.241
Computerkosten	95.980	79.000	80.026
Kopieer- en stencilkosten	33.722	28.500	28.168
Overige lasten	595	1.500	1.471
	258.764	184.150	182.906
<i>Overige</i>			
Kantinekosten	10.242	9.000	9.631
Cultuureducatie	1.753	3.000	782
Schoolkrant	8.141	8.000	11.920
Abonnementen	7.525	7.450	11.965
Verzekeringen	1.375	1.600	1.617
Medezeggenschapsraad	543	1.250	168
Overige	60.740	55.100	62.208
	90.318	85.400	98.290
Totaal	481.997	376.850	354.932

Specificatie honorarium

Onderzoek jaarrekening	9.919	7.500	7.212
<i>Accountantslasten</i>	9.919	7.500	7.212

5 Financiële baten en lasten

Rentebaten	2.043	-	1.228
Rentelasten	2.336-	-	1.418-
Totaal	293-	-	190-

OVERZICHT VERBONDEN PARTIJEN

Verbonden partij, meerderheidsdeelneming EUR Bedragen: x 1

Nr	Statutaire naam	Juridische vorm	Statutaire zetel	Contract-onderwijs	Contract-onderzoek	Onroerende zaken	Overige	Eigen vermogen 31-12-2021	Resultaat jaar 2021	Omzet	Art. 2:403 BW ja/nee	Deelname-percentage	Consolidatie ja/nee
	niet van toepassing												

Verbonden partij, minderheidsdeelneming

Nr	Statutaire naam	Juridische vorm	Statutaire zetel	Contract-onderwijs	Contract-onderzoek	Onroerende zaken	Overige	Deelname-percentage
1.	Berséba	Vereniging	Utrecht	nee	nee	nee		n.v.t.
2.	FPO Rijnmond	Vereniging	H.I. Ambacht	nee	nee	nee		n.v.t.

Verbonden partij met belang in bevoegd gezag

Nr	Statutaire naam	Juridische vorm	Statutaire zetel	Contract-onderwijs	Contract-onderzoek	Onroerende zaken	Overige	Deelname-percentage
	niet van toepassing							

WNT-verantwoording 2021 - Mantum Onderwijs

Per 1 januari 2013 is de Wet normering bezoldiging topfunctionarissen publieke en semipublieke sector (WNT) ingegaan. Deze verantwoording is opgesteld op basis van de volgende op Mantum Onderwijs van toepassing zijnde regelgeving:

Deze klassenindeling is gebaseerd op de uitkomsten van de complexiteitsvragen die als volgt zijn vastgesteld:

Gemiddelde totale baten	2
Gemiddeld aantal studenten	1
Gewogen aantal onderwijssoorten	1
Totaal aantal complexiteitspunten	<u>4</u>

Het bezoldigingsmaximum in 2021 voor Mantum Onderwijs is berekend conform de WNT klassenindeling. Op grond van de criteria valt deze rechtspersoon in klasse A, daarmee bedraagt het bezoldigingsmaximum € 124000. Het weergegeven individuele WNT-maximum is berekend naar rato van de omvang (en voor topfunctionarissen tevens de duur) van het dienstverband, waarbij voor de berekening de omvang van het dienstverband nooit groter kan zijn dan 1,0 fte.

Het individuele WNT-maximum voor de leden van het toezichthoudend orgaan bedraagt voor de voorzitter 15% en voor de overige leden 10% van het bezoldigingsmaximum, berekend naar rato van de duur van het dienstverband.

1a. Leidinggevende topfunctionarissen met dienstbetrekking en leidinggevende topfunctionarissen zonder dienstbetrekking vanaf de 13e maand van de functievervulling alsmede degenen die op grond van hun voormalige functie nog 4 jaar als topfunctionaris worden aangemerkt

Bedragen x € 1

M.A. Weerheim

Gegevens 2021

Functiegegevens	Directeur- bestuurder
Aanvang en einde functievervulling in 2021	01/01 - 31/12
Omvang dienstverband (in fte)	1,0
Dienstbetrekking (ja/nee)	ja

Bezoldiging

Beloning plus belastbare onkostenvergoedingen	€ 95.590
Beloningen betaalbaar op termijn	€ 16.015
<i>Subtotaal</i>	<u>€ 111.605</u>

Individueel toepasselijke bezoldigingsmaximum **€ 124.000**

-/- Onverschuldigd betaald en nog niet terugontvangen bedrag N.v.t.

Bezoldiging € 111.605

Gegevens 2020

Functiegegevens	Directeur- bestuurder
Aanvang en einde functievervulling in 2020	01/01 - 31/12
Omvang dienstverband (fte)	1,0
Dienstbetrekking (ja/nee)	ja

Bezoldiging

Beloning plus belastbare onkostenvergoedingen	€ 88.280
Beloningen betaalbaar op termijn	€ 14.707
<i>Subtotaal</i>	<u>€ 102.987</u>

Individueel toepasselijke bezoldigingsmaximum **€ 119.000**

Bezoldiging € 102.987

1d. Topfunctionarissen met een totale bezoldiging van € 1.700 of minder

Gegevens 2021

Naam topfunctionaris	Functie(s)	
A.M. van Pienbroek	Voorzitter	
A. Thomson	Penningmeester	
M. van Winkelen	Lid	
H. van Zelm	Lid	Is in 2021 gestopt.

3. Overige rapportageverplichtingen op grond van de WNT

Naast de hierboven vermelde topfunctionarissen zijn er geen overige functionarissen met een dienstbetrekking die in 2021 een bezoldiging boven het individueel toepasselijke drempelbedrag hebben ontvangen.

NIET IN DE BALANS OPGENOMEN RECHTEN EN VERPLICHTINGEN

Met DVEP is een leveringsovereenkomst voor electriciteit afgesloten voor de periode van 1-1-2021 tot 31-12-2025. De overeenkomst betreft de 4 scholen die aangesloten zijn bij Mantum Onderwijs. De kosten in 2022 zijn € 5.323,- incl. b.t.w. per kwartaal.

Met DVEP is een leveringsovereenkomst voor gas afgesloten voor de periode van 1-1-2021 tot 31-12-2025. De overeenkomst betreft de 4 scholen die aangesloten zijn bij Mantum Onderwijs. De kosten in 2022 zijn € 8.270,- incl. b.t.w. per kwartaal.

Met Master Cleaners is een overeenkomst voor onbepaalde tijd voor schoonmaakwerkzaamheden afgesloten. De overeenkomst betreft de Eben-Haëzerschool te Den Haag die aangesloten is bij Mantum Onderwijs. De kosten in 2022 zijn € 2.205,- incl. b.t.w. per maand.

Voor de rechten van ouderschapsverlof is geen voorziening gevormd. De kosten bij eventuele opname zullen direct in de staat van baten en lasten worden verantwoord.

OVERIGE GEGEVENS

Controleverklaring

CONTROLEVERKLARING VAN DE ONAFHANKELIJKE ACCOUNTANT

Aan: het bestuur van Mantum Onderwijs, gevestigd te Vlaardingen

A. Verklaring over de in het jaarverslag opgenomen jaarrekening 2021

Ons oordeel

Wij hebben de jaarrekening 2021 van Mantum Onderwijs te Vlaardingen, gecontroleerd.

Naar ons oordeel:

- geeft de in dit jaarverslag opgenomen jaarrekening een getrouw beeld van de grootte en de samenstelling van het vermogen van Mantum Onderwijs op 31 december 2021 en van het resultaat over 2021 in overeenstemming met de Regeling jaarverslaggeving onderwijs;
- zijn de in deze jaarrekening verantwoorde baten en lasten alsmede de balansmutaties over 2021 in alle van materieel belang zijnde aspecten rechtmatig tot stand gekomen in overeenstemming met de in de relevante wet- en regelgeving opgenomen bepalingen, zoals opgenomen in paragraaf 2.3.1. 'Referentiekader' van het Onderwijsaccountantsprotocol OCW 2021.

De jaarrekening bestaat uit:

- (1) de balans per 31 december 2021;
- (2) de staat van baten en lasten over 2021; en
- (3) de toelichting met een overzicht van de gehanteerde grondslagen voor financiële verslaggeving en andere toelichtingen.

De basis voor ons oordeel

Wij hebben onze controle uitgevoerd volgens het Nederlands recht, waaronder ook de Nederlandse controlestandaarden en het Onderwijsaccountantsprotocol OCW 2021 vallen. Onze verantwoordelijkheden op grond hiervan zijn beschreven in de sectie 'Onze verantwoordelijkheden voor de controle van de jaarrekening'.

Wij zijn onafhankelijk van Mantum Onderwijs, zoals vereist in de Verordening inzake de onafhankelijkheid van accountants bij assurance-opdrachten (ViO) en andere voor de opdracht relevante onafhankelijkheidsregels in Nederland. Verder hebben wij voldaan aan de Verordening gedrags- en beroepsregels accountants (VGBA).

Wij vinden dat de door ons verkregen controle-informatie voldoende en geschikt is als basis voor ons oordeel.

Naleving anticumulatiebepaling WNT niet gecontroleerd

In overeenstemming met het Controleprotocol WNT 2021 hebben wij de anticumulatiebepaling, bedoeld in artikel 1.6a WNT en artikel 5, lid 1 sub n en o Uitvoeringsregeling WNT, niet gecontroleerd. Dit betekent dat wij niet hebben gecontroleerd of er wel of niet sprake is van een normoverschrijding door een leidinggevende topfunctionaris vanwege eventuele dienstbetrekkingen als leidinggevende topfunctionaris bij andere WNT-plichtige instellingen, alsmede of de in dit kader vereiste toelichting juist en volledig is.

B. Verklaring over de in het jaarverslag opgenomen andere informatie

Het jaarverslag omvat andere informatie, naast de jaarrekening en onze controleverklaring daarbij. De andere informatie bestaat uit:

- het bestuursverslag;
- de overige gegevens.

Op grond van onderstaande werkzaamheden zijn wij van mening dat de andere informatie:

- met de jaarrekening verenigbaar is en geen materiële afwijkingen bevat;
- alle informatie bevat die op grond van de Regeling jaarverslaggeving onderwijs en op grond van de in de relevante wet- en regelgeving opgenomen bepalingen, zoals opgenomen in paragraaf 2.2.2. 'Bestuursverslag' van het Onderwijsaccountantsprotocol OCW 2021 is vereist.

Wij hebben de andere informatie gelezen en hebben op basis van onze kennis en ons begrip, verkregen vanuit de jaarrekeningcontrole of anderszins, overwogen of de andere informatie materiële afwijkingen bevat.

Met onze werkzaamheden hebben wij voldaan aan de vereisten in de Regeling jaarverslaggeving onderwijs, paragraaf 2.2.2 'Bestuursverslag' van het Onderwijsaccountantsprotocol OCW 2021 en de Nederlandse Standaard 720. Deze werkzaamheden hebben niet dezelfde diepgang als onze controlewerkzaamheden bij de jaarrekening.

Het bestuur is verantwoordelijk voor het opstellen van de andere informatie, waaronder het bestuursverslag en de overige gegevens in overeenstemming met de Regeling jaarverslaggeving onderwijs en met de in de relevante wet- en regelgeving opgenomen bepalingen, zoals opgenomen in paragraaf 2.2.2 'Bestuursverslag' van het Onderwijsaccountantsprotocol OCW 2021.

C. Beschrijving van verantwoordelijkheden met betrekking tot de jaarrekening

Verantwoordelijkheden van het bestuur en het toezichthoudend orgaan voor de jaarrekening

Het bestuur is verantwoordelijk voor het opmaken en getrouw weergeven van de jaarrekening, in overeenstemming met de Regeling jaarverslaggeving onderwijs. Het bestuur is ook verantwoordelijk voor het rechtmatig tot stand komen van de in de jaarrekening verantwoorde baten en lasten alsmede de balansmutaties, in overeenstemming met de in de relevante wet- en regelgeving opgenomen bepalingen, zoals opgenomen in paragraaf 2.3.1 'Referentiekader' van het Onderwijsaccountantsprotocol OCW 2021. In dit kader is het bestuur tevens verantwoordelijk voor een zodanige interne beheersing die het bestuur noodzakelijk acht om het opmaken van de jaarrekening en de naleving van die relevante wet- en regelgeving mogelijk te maken zonder afwijkingen van materieel belang als gevolg van fouten of fraude.

Bij het opmaken van de jaarrekening moet het bestuur afwegen of de onderwijsinstelling in staat is om haar activiteiten in continuïteit voort te zetten. Op grond van genoemd verslaggevingsstelsel moet het bestuur de jaarrekening opmaken op basis van de continuïteitsveronderstelling, tenzij het bestuur het voornemen heeft om de onderwijsinstelling te liquideren of de activiteiten te beëindigen of als beëindiging het enige realistische alternatief is.

Het bestuur moet gebeurtenissen en omstandigheden waardoor gerede twijfel zou kunnen bestaan of de onderwijsinstelling haar activiteiten in continuïteit kan voortzetten, toelichten in de jaarrekening.

Het intern toezichthoudend orgaan is verantwoordelijk voor het uitoefenen van toezicht op het proces van financiële verslaggeving van de onderwijsinstelling.

Onze verantwoordelijkheden voor de controle van de jaarrekening

Onze verantwoordelijkheid is het zodanig plannen en uitvoeren van een controleopdracht dat wij daarmee voldoende en geschikte controle-informatie verkrijgen voor het door ons af te geven oordeel.

Onze controle is uitgevoerd met een hoge mate maar geen absolute mate van zekerheid waardoor het mogelijk is dat wij tijdens onze controle niet alle materiële fouten en fraude ontdekken.

Afwijkingen kunnen ontstaan als gevolg van fraude of fouten en zijn materieel indien redelijkerwijs kan worden verwacht dat deze, afzonderlijk of gezamenlijk, van invloed kunnen zijn op de economische beslissingen die gebruikers op basis van deze jaarrekening nemen. De materialiteit beïnvloedt de aard, timing en omvang van onze controlewerkzaamheden en de evaluatie van het effect van onderkende afwijkingen op ons oordeel.

Wij hebben deze accountantscontrole professioneel kritisch uitgevoerd en hebben waar relevant professionele oordeelsvorming toegepast in overeenstemming met de Nederlandse controlestandaarden, het Onderwijsaccountantsprotocol OCW 2021, ethische voorschriften en de onafhankelijkheidseisen. Onze controle bestond onder andere uit:

- het identificeren en inschatten van de risico's
 - dat de jaarrekening afwijkingen van materieel belang bevat als gevolg van fouten of fraude,
 - van het niet rechtmatig tot stand komen van baten en lasten alsmede de balansmutaties, die van materieel belang zijn;
- het in reactie op deze risico's bepalen en uitvoeren van controlewerkzaamheden en het verkrijgen van controle-informatie die voldoende en geschikt is als basis voor ons oordeel. Bij fraude is het risico dat een afwijking van materieel belang niet ontdekt wordt groter dan bij fouten. Bij fraude kan sprake zijn van samenspanning, valsheid in geschrifte, het opzettelijk nalaten transacties vast te leggen, het opzettelijk verkeerd voorstellen van zaken of het doorbreken van de interne beheersing;
- het verkrijgen van inzicht in de interne beheersing die relevant is voor de controle met als doel controlewerkzaamheden te selecteren die passend zijn in de omstandigheden. Deze werkzaamheden hebben niet als doel om een oordeel uit te spreken over de effectiviteit van de interne beheersing van de onderwijsinstelling;
- het evalueren van de geschiktheid van de gebruikte grondslagen voor financiële verslaggeving, de gebruikte financiële rechtmatigheidscriteria en het evalueren van de redelijkheid van schattingen door het bestuur en de toelichtingen die daarover in de jaarrekening staan;
- het vaststellen dat de door het bestuur gehanteerde continuïteitsveronderstelling aanvaardbaar is. Tevens het op basis van de verkregen controle-informatie vaststellen of er

gebeurtenissen en omstandigheden zijn waardoor gereede twijfel zou kunnen bestaan of de onderwijsinstelling haar activiteiten in continuïteit kan voortzetten. Als wij concluderen dat er een onzekerheid van materieel belang bestaat, zijn wij verplicht om aandacht in onze controleverklaring te vestigen op de relevante gerelateerde toelichtingen in de jaarrekening. Als de toelichtingen inadequaat zijn, moeten wij onze verklaring aanpassen. Onze conclusies zijn gebaseerd op de controle-informatie die verkregen is tot de datum van onze controleverklaring. Toekomstige gebeurtenissen of omstandigheden kunnen er echter toe leiden dat een instelling haar continuïteit niet langer kan handhaven;

- het evalueren van de presentatie, structuur en inhoud van de jaarrekening en de daarin opgenomen toelichtingen; en
- het evalueren of de jaarrekening een getrouw beeld geeft van de onderliggende transacties en gebeurtenissen en of de in de jaarrekening verantwoorde baten en lasten alsmede de balansmutaties in alle van materieel belang zijnde aspecten rechtmatig tot stand zijn gekomen.

Wij communiceren met het intern toezichthoudend orgaan onder andere over de geplande reikwijdte en timing van de controle en over de significante bevindingen die uit onze controle naar voren zijn gekomen, waaronder eventuele significante tekortkomingen in de interne beheersing.

Middelburg, 24 juni 2022

Moore DRV

w.g. drs. J.J. Driessen RA

BIJLAGEN

STAAT VAN BATEN EN LASTEN OVER 2021 VAN DE EBEN-HAEZERSCHOOL DEN HAAG

	2021	Begroting 2021	2020
Baten			
Rijksbijdragen	889.663	803.110	811.513
Overige overheidsbijdragen en - subsidies	19.881	4.242	3.564
Overige baten	30.260	25.000	24.604
Totaal baten	939.804	832.352	839.681
Lasten			
Personeelslasten	716.463	693.262	715.430
Afschrijvingen	23.757	21.071	21.452
Huisvestingslasten	68.139	58.943	64.076
Overige lasten	93.065	67.100	72.451
Totaal lasten	901.424	840.376	873.409
Saldo baten en lasten	38.380	8.024-	33.728-
Netto resultaat	38.380	8.024-	33.728-

STAAT VAN BATEN EN LASTEN OVER 2021 VAN DE EBEN-HAEZERSCHOOL 'S GRAVENZANDE

	<u>2021</u>	<u>Begroting 2021</u>	<u>2020</u>
Baten			
Rijksbijdragen	889.820	812.313	819.376
Overige baten	15.787	15.050	17.471
Totaal baten	<u>905.607</u>	<u>827.363</u>	<u>836.847</u>
Lasten			
Personeelslasten	731.639	680.597	717.652
Afschrijvingen	20.234	27.193	20.294
Huisvestingslasten	54.356	44.188	53.642
Overige lasten	93.894	72.000	73.148
Totaal lasten	<u>900.123</u>	<u>823.978</u>	<u>864.737</u>
Saldo baten en lasten	5.485	3.385	27.890-
Netto resultaat	<u>5.484</u>	<u>3.385</u>	<u>27.890-</u>

STAAT VAN BATEN EN LASTEN OVER 2021 VAN DE JOHANNES CALVIJNSCHOOL VLAARDINGEN

	<u>2021</u>	<u>Begroting 2021</u>	<u>2020</u>
Baten			
Rijksbijdragen	752.614	688.541	686.392
Overige baten	19.158	27.500	35.947
Totaal baten	<u>771.772</u>	<u>716.041</u>	<u>722.339</u>
Lasten			
Personeelslasten	575.459	542.350	574.689
Afschrijvingen	17.447	18.085	19.146
Huisvestingslasten	40.329	44.795	42.714
Overige lasten	108.025	73.850	62.506
Totaal lasten	<u>741.261</u>	<u>679.080</u>	<u>699.055</u>
Saldo baten en lasten	30.511	36.961	23.283
Netto resultaat	<u>30.511</u>	<u>36.961</u>	<u>23.283</u>

STAAT VAN BATEN EN LASTEN OVER 2021 VAN DE SCHOOL MET DE BIJBEL BENTHUIZEN

	<u>2021</u>	<u>Begroting 2021</u>	<u>2020</u>
Baten			
Rijksbijdragen	1.189.304	1.072.815	1.126.551
Overige overheidsbijdragen en - subsidies	300	-	-
Overige baten	9.455	9.000	15.227
Totaal baten	<u>1.199.058</u>	<u>1.081.815</u>	<u>1.141.778</u>
Lasten			
Personeelslasten	957.885	907.718	963.902
Afschrijvingen	15.279	17.135	14.602
Huisvestingslasten	53.563	52.788	54.538
Overige lasten	116.885	95.850	106.526
Totaal lasten	<u>1.143.612</u>	<u>1.073.491</u>	<u>1.139.568</u>
Saldo baten en lasten	55.446	8.324	2.210
Netto resultaat	<u>55.446</u>	<u>8.324</u>	<u>2.210</u>

STAAT VAN BATEN EN LASTEN OVER 2021 VAN BOVENSCHOOLS

	<u>2021</u>	<u>Begroting 2021</u>	<u>2020</u>
Baten			
Rijksbijdragen	184.084	184.084	154.901
Overige baten	14.149	-	921
Totaal baten	<u>198.233</u>	<u>184.084</u>	<u>155.822</u>
Lasten			
Personeelslasten	114.420	129.475	151.995
Afschrijvingen	980	811	785
Huisvestingslasten	6.000	6.000	6.125
Overige lasten	59.075	47.800	6.871
Totaal lasten	<u>180.475</u>	<u>184.086</u>	<u>165.776</u>
Saldo baten en lasten	17.757	2-	9.955-
Financiële baten en lasten	293-	-	293
Netto resultaat	<u>17.463</u>	<u>2-</u>	<u>9.661-</u>

STAAT VAN BATEN EN LASTEN OVER 2021 VAN DE STICHTING

	<u>2021</u>	<u>Begroting 2021</u>	<u>2020</u>
Baten			
Collecten kerken/donaties/giften	914	-	-
Baten inzake woningen	9.504	9.500	14.100
Overige baten	-	-	5.579
Totaal baten	<u>12.418</u>	<u>9.500</u>	<u>19.679</u>
Lasten			
Lasten inzake woningen	3.820	-	24.313
Afschrijvingen	16.838	10.459	17.341
Totaal lasten	<u>20.658</u>	<u>10.459</u>	<u>41.654</u>
Saldo baten en lasten	8.240-	959-	21.975-
Netto resultaat	<u>8.240-</u>	<u>959-</u>	<u>21.975-</u>

Het verschil van totaal baten met de bestuursbaten in de toelichting op de staat van baten en lasten wordt veroorzaakt door de baten inzake woningen (Huur). Het verschil van totaal lasten met de bestuurslasten in dezelfde toelichting wordt veroorzaakt doordat de afschrijvingskosten, kosten voor onderhoud woningen en dotatie groot onderhoud apart zijn gerubriceerd.

STAAT VAN BATEN EN LASTEN OVER 2021 VAN PRIVAAT DEN HAAG

	<u>2021</u>	<u>Begroting 2021</u>	<u>2020</u>
Baten			
Overige baten	<u>2.388</u>	<u>7.500</u>	<u>3.144</u>
Totaal baten	<u>2.388</u>	<u>7.500</u>	<u>3.144</u>
Lasten			
Overige lasten	<u>1.378</u>	<u>7.500</u>	<u>5.499</u>
Totaal lasten	<u>1.378</u>	<u>7.500</u>	<u>5.499</u>
Netto resultaat	<u>1.010</u>	<u>-</u>	<u>2.354-</u>

STAAT VAN BATEN EN LASTEN OVER 2021 VAN PRIVAAT 'S GRAVENZANDE

	<u>2021</u>	<u>Begroting 2021</u>	<u>2020</u>
Baten			
Overige baten	<u>4.365</u>	<u>7.500</u>	<u>15.839</u>
Totaal baten	<u>4.365</u>	<u>7.500</u>	<u>15.839</u>
Lasten			
Overige lasten	<u>2.222</u>	<u>5.650</u>	<u>11.443</u>
Totaal lasten	<u>2.222</u>	<u>5.650</u>	<u>11.443</u>
Netto resultaat	<u>2.142</u>	<u>1.850</u>	<u>4.396</u>

STAAT VAN BATEN EN LASTEN OVER 2021 VAN PRIVAAT VLAARDINGEN

	<u>2021</u>	<u>Begroting 2021</u>	<u>2020</u>
Baten			
Overige baten	10.683	7.000	7.368
Totaal baten	<u>10.683</u>	<u>7.000</u>	<u>7.368</u>
Lasten			
Afschrijvingen	2.956	1.196	2.990
Overige lasten	831	4.600	1.830
Totaal lasten	<u>3.786</u>	<u>5.796</u>	<u>4.820</u>
Netto resultaat	<u>6.896</u>	<u>1.204</u>	<u>2.547</u>

STAAT VAN BATEN EN LASTEN OVER 2021 VAN PRIVAAT BENTHUIZEN

	<u>2021</u>	<u>Begroting 2021</u>	<u>2020</u>
Baten			
Overige baten	<u>11.502</u>	<u>2.750</u>	<u>1.802</u>
Totaal baten	<u>11.502</u>	<u>2.750</u>	<u>1.802</u>
Lasten			
Overige lasten	<u>6.621</u>	<u>2.500</u>	<u>2.077</u>
Totaal lasten	<u>6.621</u>	<u>2.500</u>	<u>2.077</u>
Netto resultaat	<u>4.880</u>	<u>250</u>	<u>275-</u>